

Załącznik 4

Materiał edukacyjno- -informatywny



Innowacja testowana w ramach „Inkubatora Włączenia Społecznego” – Projektu wdrażanego w ramach IV Osi Priorytetowej Programu Operacyjnego Wiedza Edukacja Rozwój (Działanie 4.1: Innowacje społeczne), na zlecenie Ministerstwa Funduszy i Polityki Regionalnej, finansowanego ze środków Unii Europejskiej w ramach Europejskiego Funduszu Społecznego.

Skład zespołu projektowego:

Magdalena Stwora-Balik, Antoni Sobolewski, Kazimierz Olszanowski,
Aleksandra Bogusławska

ISBN: 978-83-62229-12-3

Skład: Involver Agency

Ilustracje: www.freepik.com

Copyright: autorzy, autorki i Centrum Rozwoju Społeczno-Gospodarczego
Przedsiębiorstwo Społeczne Sp. z o. o.

Szczecin 2023



Rzeczpospolita
Polska

Unia Europejska
Europejski Fundusz Społeczny



Spis treści

1. Materiał edukacyjno-informacyjny	5
1.1 Wprowadzenie	6
1.2 Podstawowe dane statystyczne	8
1.3 Terminologia („język konstruuje rzeczywistość”)	10
1.4 Rodzaje niepełnosprawności oraz potrzeby osób z niepełnosprawnościami w kontekście korzystania z Marin	14

1.1 Wprowadzenie



Przez **osobę z niepełnosprawnością, osobę ze szczególnymi potrzebami** należy rozumieć osobę, która ze względu na swoje cechy zewnętrzne lub wewnętrzne, albo ze względu na okoliczności, w których się znajduje, musi podjąć dodatkowe działania lub zastosować dodatkowe środki w celu przezwyciężenia bariery, aby uczestniczyć w różnych sferach życia na zasadzie równości z innymi osobami (art. 2 pkt 3 Ustawy z dnia 19 lipca 2019 r. o zapewnianiu dostępności osobom ze szczególnymi potrzebami).

Przepis stanowi, że pojęcie osoby **ze szczególnymi potrzebami** ze należy rozumieć szeroko jako:

- osoba trwale lub czasowo poruszająca się na wózku,
- osoba z niepełnosprawnością słuchu,
- osoba z niepełnosprawnością wzroku,
- osoba osłabiona np. chorobą,
- osoba niskorostą,
- osoba mająca trudności z wyraźnym mówieniem,
- osoba z niepełnosprawnością intelektualną lub z chorobą psychiczną, Zespołem Aspergera lub spektrum autyzmu,
- kobieta w ciąży,
- rodzice i opiekunowie dzieci,
- a także osoba z dużym bagażem lub osoba posługując się innym językiem niż język polski lub słabo władająca językiem polskim.

Celem usystematyzowania zagadnienia w Narodowym Spisie Powszechnym Ludności i Mieszkań 2011 dokonano podziału zbiorowości osób z niepełnosprawnościami na 2 grupy:

- grupa pierwsza to osoby **niepełnosprawne prawnie**, czyli osoby posiadające orzeczenie o niepełnosprawności wydane przez uprawniony organ,
- grupa druga to osoby **niepełnosprawne biologicznie**, czyli osoby nie posiadające orzeczenie o niepełnosprawności, odczuwające ograniczoną zdolność do wykonywania podstawowych czynności stosownie do ich wieku.

1.2 Podstawowe dane statystyczne



Aktualne oficjalne dane na temat liczby osób z niepełnosprawnościami w Polsce zawiera Narodowy Spis Powszechny Ludności i Mieszkań 2011 (źródło: <http://www.niepelnosprawni.gov.pl/index.php?c=page&id=78>).

Na podstawie informacji uzyskanych w wyniku spisu liczbę osób z niepełnosprawnościami w Polsce szacuje się na:

- niemal **4,7 mln.** (dokładnie 4 697,5 tys.),
- co stanowi **12,2%** ludności kraju.

Udział mężczyzn wśród osób z niepełnosprawnościami to 46,1%, zaś kobiet 53,9%. Najliczniejszą grupę osób z niepełnosprawnością stanowią osoby w wieku 65 lat i więcej (1 190 tys. osób). Osób z orzeczoną niepełnosprawnością w wieku 55-64 lat jest 921 tys., w wieku 45 do 54 lat – 382 tys., zaś w wieku 35 do 44 lat – 263 tys. osób.

Najmniej liczne spośród osób z niepełnosprawnością są najmłodsze grupy wiekowe 16 do 24 lat – 93 tys., 25 do 34 lat – 191 tys. osób.

1.3 Terminologia („język konstruuje rzeczywistość“)



Na chwilę obecną wskazanie jednej definicji niepełnosprawności nie jest możliwe. W przepisach prawnych, literaturze fachowej (medycznej, socjologicznej, psychologicznej itp.) funkcjonuje wiele definicji, terminów dotyczących niepełnosprawności.

Jednym z celów Strategii na rzecz osób z niepełnosprawnościami 2021-2030 (źródło: Dziennik Urzędowy Rzeczypospolitej Polskiej „Monitor Polski” poz. 218, Uchwała nr 27 Rady Ministrów z dnia 16 lutego 2021 r. w sprawie przyjęcia dokumentu Strategia na rzecz Osób z Niepełnosprawnościami 2021–2030, <https://dziennikustaw.gov.pl/MP/rok/2021/pozycja/218>) jest ujednoczenie i dostosowanie terminologii w polskim prawie do Konwencji o prawach osób niepełnosprawnych.

W ramach prac nad opracowaniem ustawy o wyrównywaniu szans osób z niepełnosprawnościami przeprowadzono przegląd terminologii zawartej różnych aktach prawnych, odnoszącej się do niepełnosprawności (źródło: Przegląd terminologii stosowanej w różnych aktach prawnych, odnoszącej się do niepełnosprawności lub jej rodzajów, pod kątem spójności i zgodności z „Konwencją ONZ o prawach osób niepełnosprawnych” oraz propozycje zmian aktów prawnych ujednoczające i dostosowujące tę terminologię, <https://www.gov.pl/web/rodzina/opracowanie-projektu-ustawy-wdrazajacej-konwencji-o-prawach-osob-niepelnosprawnych-o-proponowanej-nazwie-ustawa-o-wyrownywaniu-szans-osob-z-niepelnosprawnościami>).

Okres wdrażania zmian mających na celu zapewnienie spójność pod względem terminologicznej oraz zgodności z Konwencją o prawach osób niepełnosprawnych zaplanowano na lata 2021-2025.

Język, którym się posługujemy podlega zmianom. Słowa zmieniają znaczenie, znikają z użytkowania. Dzieje się to w sposób celowy, zaplanowany (w języku psychologii zaprzestano posługiwania się terminem „upośledzenia umysłowego”, zastępując je sformułowaniem „niepełnosprawność intelektualna”), a także naturalny w toku zmian ewolucyjnych języka. Powstają się także nowe pojęcia, zwroty językowe. Jakich, więc zwrotów, określeń należy używać, a jakich unikać w odniesieniu do osób z niepełnosprawnościami?

Rekomendacje podstawowej terminologii dotyczącej niepełnosprawności w perspektywie jej zgodności z treścią Konwencji są następujące:

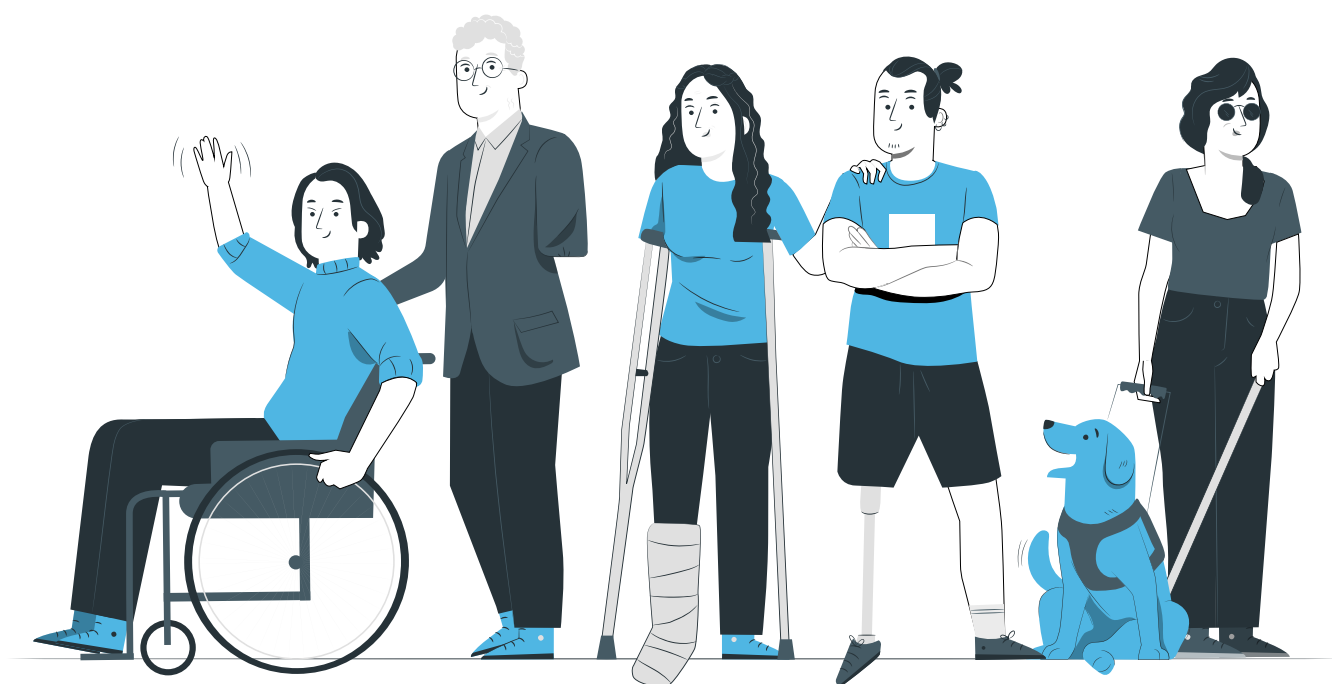
- **osoba z niepełnosprawnością** – zamiast: inwalida, niepełnosprawny, osoba niepełnosprawna,
- **niepełnosprawność** – zamiast: kalectwo, inwalidztwo, upośledzenie,
- **niepełnosprawność intelektualna** – zamiast: niedorozwój umysłowy, upośledzenie umysłowe,
- **wózek osoby z niepełnosprawnością** – zamiast: wózek inwalidzki,
- **wsparcie** – zamiast: opieka (nad),
- **osoba wspierająca, osoby wspierające** – zamiast: opiekun, opiekunowie (rekomendacja ta nie obejmuje opiekunów dzieci),
- **osoba uzyskująca wsparcie** – zamiast: podopieczny,
- **osoba z niepełnosprawnością psychospołeczną lub innymi zakłóceniami czynności psychicznych lub osoba z zaburzeniami w zakresie zdrowia psychicznego** – zamiast: osoba chora psychicznie,
- **niepełnosprawność psychospołeczna lub inne zakłócenia czynności psychicznych lub zaburzenia w zakresie zdrowia psychicznego** – zamiast: choroba psychiczna.

Odradza się stosowanie określeń wzbudzających uczucie litości o sensacyjnym czy emocjonalnym tonie np. „poszkodowany przez los” „przykuty do wózka inwalidzkiego” (źródło: M. Struck-Peregończyk, I. Leonowicz-Bukała, Bezbronni ofiary i dzielni bohaterowie: wizerunek osób niepełnosprawnych w polskiej prasie, *Annales Universitatis Paedagogicae Cracoviensis. Studia de Cultura*, Tom 10 Nr 1 (2018), s. 150).

Zauważyć należy, że rekomendacje w zakresie terminologii, nie są rozstrzygnięciami ostatecznymi i wymagają jeszcze dalszych analiz, także przy udziale środowisk osób z niepełnosprawnościami.

Zagadnienie jest istotne, ponieważ powtarzając za prof. Galasińskim „język konstruuje rzeczywistość” (źródło: D. Galasiński, Osoby niepełnosprawne czy z niepełnosprawnością? Niepełnosprawność – zagadnienia, problemy, rozwiązania, nr IV/2013(9), s. 6).

1.4 Rodzaje niepełnosprawności oraz potrzeby osób z niepełnosprawnościami w kontekście korzystania z Marin



Główne rodzaje trudności związane z niepełnosprawnością to:

- 1. trudności ruchowe,**
- 2. trudności wzrokowe,**
- 3. trudności słuchowe**
- 4. oraz inne trudności zdrowotne.**

Trudność ruchowe, to wszelkie zaburzenia narządu ruchu wywołane różnymi przyczynami, których konsekwencją jest ograniczenie sprawności ruchowej. Niepełnosprawność ruchowa może przybierać różne formy od niewielkich trudności do znacznej niesprawności, w przypadku której konieczna jest pomoc innych osób.

W kontekście korzystania z przystani żeglarskich przez osoby z niepełnosprawnościami ruchowymi szczególnie istotne jest zapewnienie dostępności architektonicznej, zlikwidowanie barier technicznych, zapewnienie urządzeń pomocniczych, a także pomoc personelu.

Trudności wzrokowe, określane są na podstawie oceny ostrości wzroku oraz pola widzenia. Wyróżnia się osoby **z całkowitym uszkodzeniem wzroku (osoba niewidoma) oraz osób z częściowym uszkodzeniem wzroku**, znaczną utratą ostrości widzenia, ograniczeniem pola widzenia, trudnościami w adaptacji do zmiennych warunków oświetlenia, brakiem postrzegania kolorów, zmniejszoną wrażliwością na kontrast itp.

Dla osób z trudnościami dotyczącymi wzroku istotne jest m.in. zapewnienie:

- możliwości bezpiecznego przemieszczania się po Marinie,
- braku przeszkód na trasach komunikacyjnych,
- kontrastowego oznakowania,
- zapewnienie linii prowadzących, pól uwagi,
- dostępu do informacji dźwiękowej, dotykowej (stosowanie alfabetu Braille'a),
- map tyflograficznych,
- dostosowanej strony internetowej,
- a w także zapewnienie pomocy ze strony pracowników.

Istotne jest stosowanie różnorodnych form dostosowania, gdyż nie wszystkie osoby z niepełnosprawnością wzroku potrafią odczytać napisy w alfabecie Braille'a oraz korzystać z planów tyflograficznych. Mniejsze umiejętności w tym zakresie mogą posiadać osoby, które straciły wzrok w późniejszym okresie życia.

Trudności słuchowe mogą być zróżnicowane. Wśród osób z niepełnosprawnością słuchu znajdują się osoby głuche, a także, znacznie różniące się od nich pod względem sposobu komunikacji, osoby słabosłyszące. Osoby z niepełnosprawnością słuchową mogą opierać się na wykorzystaniu mowy ustnej, języka migowego, czy strategii dwujęzyczności. Obie grupy mogą wspomagać się czytaniem z ruchu ust, ale nie jest to regułą. Z punktu widzenia dostępności Marin korzystne dla osób z trudnościami słuchu jest stosowanie symboli i napisów w sytuacjach, w których jest to możliwe. Nie zawsze jednak komunikat jest na tyle prosty, aby można było go przekazać za pomocą piktogramu, dlatego zasadnym jest korzystanie z tłumacza **języka migowego** np. systemów do tłumaczenia na język migowy online. W miejscach, gdzie panuje hałas (np. recepcje) lub odległość od osoby mówiącej jest duża (np. sale konferencyjne), potrzebne są systemy wspomagania słuchu. W tym celu zaleca się wykorzystanie pętli indukcyjnych przetwarzających dźwięk na sygnał elektromagnetyczny, który może być odbierany bezpośrednio przez aparat słuchowy.

Inne trudności zdrowotne mogą dotyczyć osób starszych, chorych przewlekle, posiadających trudności w mówieniu, osób z zaburzeniami psychicznymi i itp.

Jest to także bardzo zróżnicowana grupa. Można zaliczyć do niej osoby mające różne problemy z dłuższym staniem, zmianami pozycji, wstawaniem

i siadaniem, osoby z niepełnosprawnością manualną, trudnościami w komunikowaniu się (mowa bełkotliwa, jękanie się itp.), osoby z zaburzeniami psychicznymi, niepełnosprawne intelektualne. Dla tej grupy osób istotna jest umiejętność zidentyfikowania ich potrzeb i udzielenia pomocy ze strony obsługi Mariny.

