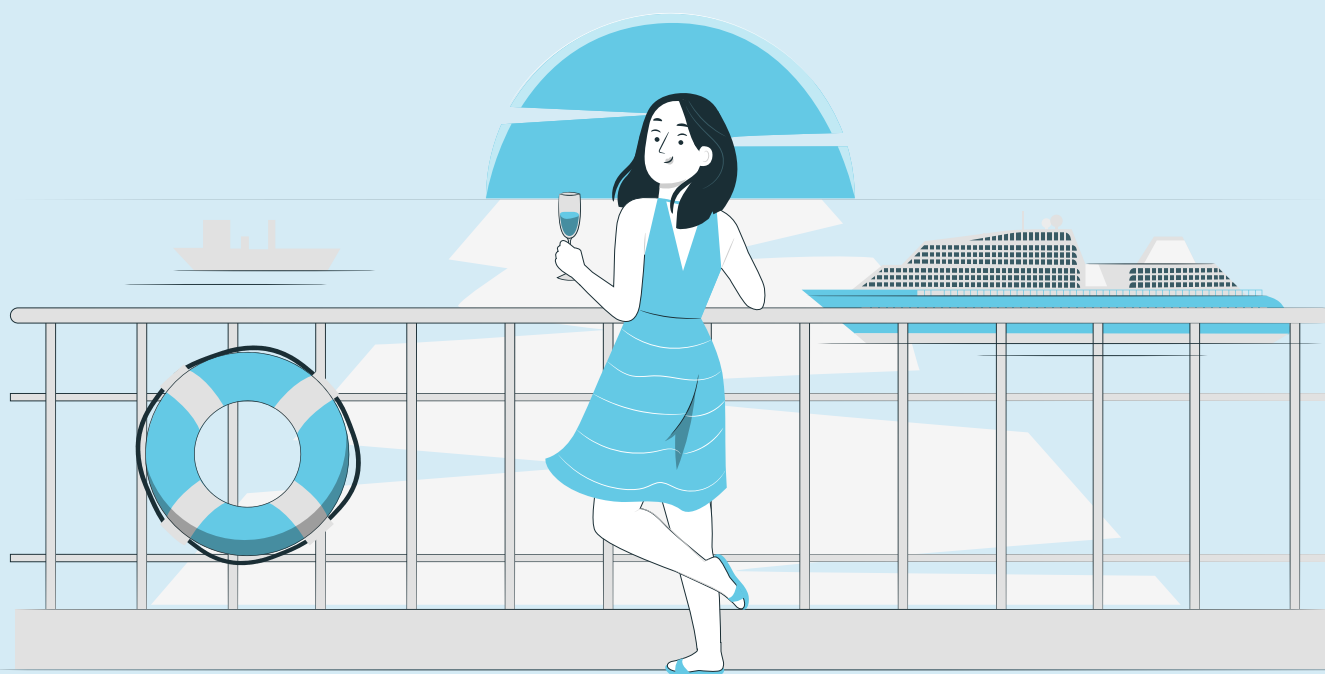


Załącznik 2

Zestaw ćwiczeń pozwalających zidentyfikować potrzeby OzN



Innowacja testowana w ramach „Inkubatora Włączenia Społecznego” – Projektu wdrażanego w ramach IV Osi Priorytetowej Programu Operacyjnego Wiedza Edukacja Rozwój (Działanie 4.1: Innowacje społeczne), na zlecenie Ministerstwa Funduszy i Polityki Regionalnej, finansowanego ze środków Unii Europejskiej w ramach Europejskiego Funduszu Społecznego.

Skład zespołu projektowego:

Magdalena Stwora-Balik, Antoni Sobolewski, Kazimierz Olszanowski,
Aleksandra Bogusławska

ISBN: 978-83-62229-13-0

Skład: Involver Agency

Ilustracje: www.freepik.com

Copyright: autorzy, autorki i Centrum Rozwoju Społeczno-Gospodarczego
Przedsiębiorstwo Społeczne Sp. z o. o.

Szczecin 2023



Rzeczpospolita
Polska

Unia Europejska
Europejski Fundusz Społeczny



Spis treści

1. Zestaw ćwiczeń pozwalających zidentyfikować potrzeby OzN	5
1.1 Ćwiczenie pierwsze	6
1.2 Ćwiczenie drugie	8
1.3 Ćwiczenie trzecie	11
1.4 Ćwiczenie czwarte	14



1. Zestaw ćwiczeń pozwalających zidentyfikować potrzeby OzN

1.1 Ćwiczenie pierwsze



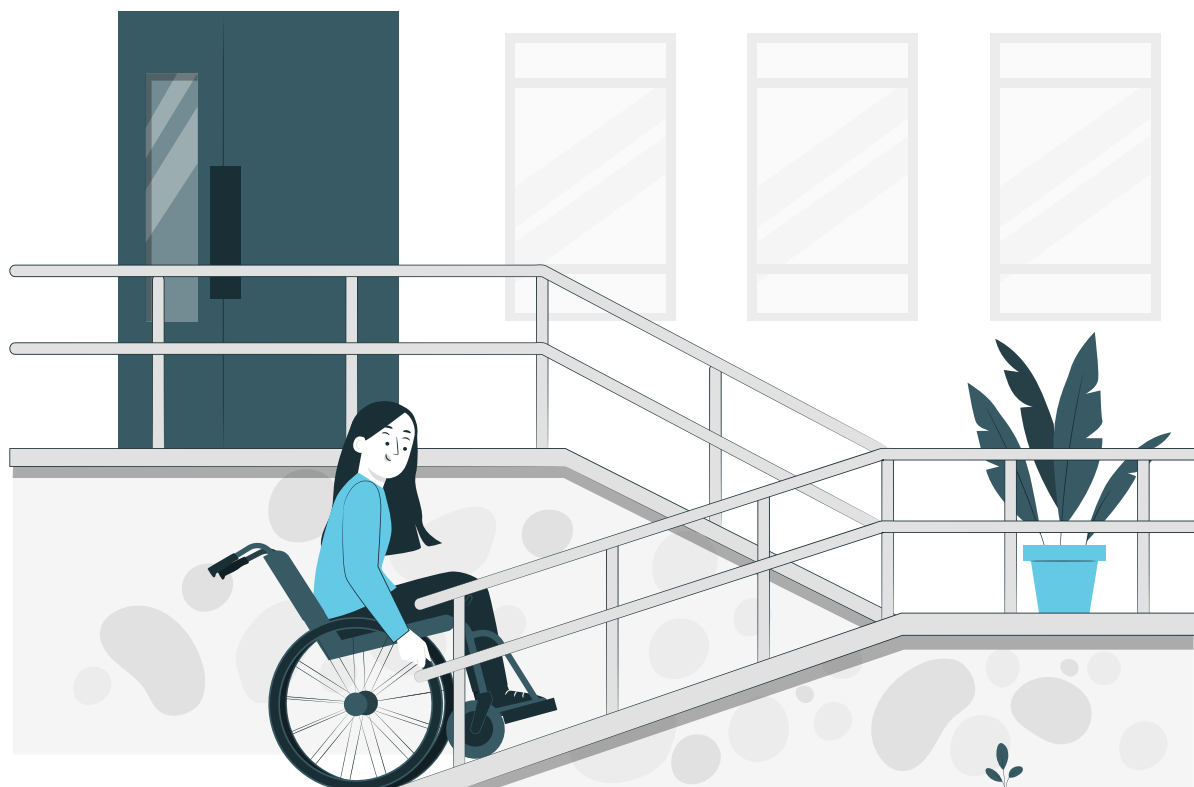
Dokonaj przejścia po przystani rozpoczynając od bramy wjazdowej i oceń otoczenie zewnętrzne.

Czy przemieszczanie się po przystani jest możliwe dla osób z niepełnosprawnościami ruchowymi (osoby na wózku, o lasce, korzystające z podpory rehabilitacyjnej, balkonika, chodzika rehabilitacyjnego itp.) oraz dla osób z dysfunkcją wzroku i słuchu?

Odpowiedź do ćwiczenia:

- Przestrzeń na trasach komunikacyjnych jest pozbawiona przeszkód takich jak np. słupki zawężające trasę, elementy wyposażenia, materiały, nierówny chodnik, wysokie krawężniki, progi, zwężenia chodnika itp.
- Na trasach komunikacyjnych zastosowano stabilne powierzchnie, nieśliskie, niegrząskie, bez uszkodzeń, nierówności itp.
- Na trasach komunikacyjnych zastosowano system prowadzący, pola uwagi.
- Zapewniono miejsca parkingowe dla osób z niepełnosprawnościami, właściwie zlokalizowane i oznaczone.
- Zapewniono czytelne dla osoby z niepełnosprawnością tablice informacyjne oraz oznakowanie kluczowych miejsc na przystani w języku symbolicznym, obrazkowym, drogowskazy, piktogramy itp.
- Zapewniono tablice informacyjne, plany tyflograficzne.
- W przypadku parkowania na chodniku nie jest zwężana przestrzeń głównego ciągu pieszego.
- W przypadku parkowania na jezdni zapewniono rampę krawężnikową pomiędzy ciągiem pieszym, a miejscem parkingowym.
- Trasy komunikacyjne są oświetlone, nie występują miejsca niedoświetlone.
- W przypadku wyposażenia parkingu w urządzenia - automaty przynajmniej jedno z tych urządzeń jest dostępne dla osoby z niepełnosprawnością, co oznacza, że możliwy jest podjazd do automatu np. z jezdni na chodnik za pomocą rampy krawężnikowej, ekran dotykowy umieszczony jest w zakresie wysokości od 80 do 110 cm, zapewniona jest przestrzeń manewrowa 150 cm na 150 cm przed urządzeniem, urządzenie posiada oznakowanie w alfabecie Braille'a oraz komunikaty głosowe.

1.2 Ćwiczenie drugie



Dokonaj próby wejścia, wjazdu do budynku np. bosmanatu i oceń czy możliwe jest dostanie się do wnętrza budynku przez osoby z trudnościami w przemieszczaniu się (osoby na wózku, o lasce, korzystające z podpory rehabilitacyjnej, balkonika, chodzika rehabilitacyjnego itp.) oraz osoby z dysfunkcją wzroku i słuchu?

Odpowiedź do ćwiczenia:

- Powierzchnie poziome i pionowe wejścia i ciągów pieszych wokół budynku są dobrze oświetlone, natężeniem minimum 100 lx, nie występują miejsca niedoświetlone.
- Wejście do budynku jest dobrze widoczne, łatwe do zlokalizowania, wyraźnie wyodrębnione od reszty budynku.
- Dojście do budynku jest bezkolizyjne i ma szerokość minimum 150 cm.
- W przypadku zastosowania pochylni zewnętrznej spełnia ona wymagania techniczne pochylni.
- Stopnie pierwszy i ostatni są oznaczone kontrastowo.
- Zastosowano obustronną poręcz schodów i poręcz schodów jest wydłużona o 30 cm przed pierwszym i ostatnim stopniem.
- Wejście jest dostępne, pozbawione progów w drzwiach lub w przypadku występowania progu jego wysokość wynosi maksymalnie 1 cm, a klin progu jest ścięty i oznaczony kontrastowo.
- Maty wejściowe nie posiadają wycieraczek z oczkami o średnicy powyżej 1 cm. Wycieraczki są przymocowane do podłoża.
- Tablice informacyjne są czytelne dla osób z niepełnosprawnościami, zawierają wskazówki w języku symbolicznym, obrazkowym.
- Szerokość drzwi w świetle ościeżnicy wynosi minimum 90 cm, a wysokość minimum 2 metry.
- Klamkę znajduje się na wysokości pomiędzy 80 cm a 110 cm.
- Przestrzeń manewrowa w przedsionku ma minimalne wymiary 150 cm na 150 cm poza polem otwierania drzwi.
- Zachowana jest przestrzeń manewrowa przy drzwiach. W przypadku, gdy klamka drzwi znajduje się po stronie narożnika ściany, zapewniona jest przestrzeń o szerokości nie mniejszej niż 60 cm w celu swobodnego i samodzielnego otwarcia drzwi przez osobę na wózku.

- Drzwi posiadają klamki w kształcie litery „L” lub „C”. Nie stosuje się klamek w kształcie kuli, okręgu, niewielkich uchwytów (ich zastosowanie wymaga obrotu dłonią, ściskania uniemożliwiając otwarcie drzwi).
- W przypadku zastosowania szklanych drzwi zastosowano oznaczenia kontrastowe dwoma pasami na wysokości 90 do 100 cm i 130 cm do 140 cm o szerokości 10 cm.
- Zastosowano system do przywołania pomocy przy wejściu do budynku,
- zapewnione środki komunikacji umożliwiające uzyskanie pomocy, poprzez system łączności zewnętrznej np. dzwonek, domofon, wideofon, uzupełniony o wyświetlacz tekstu dla użytkowników z trudnościami w słyszeniu.
- W przypadku stosowania systemu przyzywania np. domofonu, jest on wyposażony w potwierdzenie dźwiękowe i wizualne wybranego przycisku, potwierdzenie dźwiękowe i wizualne funkcji otwierania zamka, panel klawiszy znajduje się na wysokości 80 do 110 cm, klawisze oznakowane są cyframi wypukłymi, wyróżnione kontrastowo z tła panelu.
- Zapewniono czytelną dla osób z niepełnosprawnościami informację o numerze telefonu do personelu przystani.

1.3 Ćwiczenie trzecie



Po wejściu do budynku dokonaj oceny możliwości poruszania się po wnętrzu budynku przez osoby z trudnościami w przemieszczaniu się (osoby na wózku, o lasce, korzystające z podpory rehabilitacyjnej, balkonika, chodzika rehabilitacyjnego itp.) oraz osoby z dysfunkcją wzroku, słuchu.

Odpowiedź do ćwiczenia:

- W pobliżu wejścia przewidziano np. recepcję, punkt informacyjny, tablicę informacyjną, czytelne dla osób z niepełnosprawnościami oznakowanie pomieszczeń i ich funkcji.
- Zapewniono pętlę indukcyjną.
- Zapewniono tłumacza języka migowego (w tym online, przy użyciu programu komputerowego).
- Na dojściach zastosowano oznakowanie zmienną fakturą lub systemem prowadzenia w posadzce.
- Zapewniono przejścia bez progów i innych przeszkód.
- Przewidziano tablice informacyjne, plany tyflograficzne obrazujące najistotniejsze elementy budynku i sposób poruszania się po budynku, układ przestrzenno –funkcjonalny kondygnacji.
- Oznaczenia kierunkowe i oznaczenia pięter są widoczne i czytelne. Zastosowano oznaczenia informujące o podstawowych funkcjach obiektu i kierunkach dotarcia do kluczowych pomieszczeń.
- Oznaczenia i informacje pisemne, literowe, graficzne są skonstrastowane kolorystycznie z tłem.
- Zastosowano odpowiednio dużą wielkość liter.
- Zastosowano sygnalizację świetlną i dźwiękową uruchamianą na wypadek ewakuacji.
- Zastosowano windę przystosowaną do obsługi przez osoby z niepełnosprawnością.
- Zapewniono przestrzeń manewrową o wymiarach minimum 150 cm na 150 cm przed wejściem do windy.
- Pierwszy i ostatni stopień są oznaczone kontrastowo.
- Nawierzchnie schodów i podłóg z nimi sąsiadujących są równe i stabilne, o właściwościach antypoślizgowych.

- Zapewniono toaletę dla osoby z niepełnosprawnością.
- W pomieszczeniach zapewniono aranżację wyposażenia oraz układ stołów i siedzisk umożliwiający poruszanie się przez osobę z niepełnosprawnością.

1.4 Ćwiczenie czwarte



Dokonaj próby cumowania jachtu i wyjścia na nabrzeże oraz odcumowania jachtu. Oceń przebieg tego procesu dla osób z trudnościami w przemieszczaniu się (osoby na wózku, o lasce, korzystające z podpory rehabilitacyjnej, balkonika, chodzika rehabilitacyjnego itp.) oraz osoby z dysfunkcją wzroku, słuchu.

Odpowiedź do ćwiczenia:

- Zapewniono udostępnianie dodatkowych elementów, sprzętu, przyrządów pomocniczych wspomagających cumowanie, takich jak przenośne rampy, nakładki na progi, drabinki, barierki, urządzenia służące do wyrównywania poziomu podczas wchodzenia i schodzenia z jachtu itp.
- Stan techniczny urządzeń pomocniczych jest właściwy i poddawany okresowym przeglądom i konserwacji.
- Zapewniono dostępność miejsca do cumowania i postoju jachtu dla osób z niepełnosprawnościami.
- Zapewniono możliwość wcześniejszego uzyskania dokładnych informacji o dostępności obiektu w celu zaplanowania wizyty przez użytkownika (np. przez stronę internetową).
- Zapewniono asystę podczas cumowania.
- Zapewniono przeszkolenie pracowników w celu nabycia umiejętności związanych z asystowaniem oraz wspieraniem osób z różnymi niepełnosprawnościami podczas korzystania z Marin, przy czynnościach ściśle związanych z żeglowaniem.
- Zapewniono utrzymanie we właściwym stanie technicznym i konserwację dźwigów, podnośników itp.
- Opracowano instrukcje asysty podczas czynności przemieszczania
- osób z niepełnosprawnościami z użyciem urządzeń pomocniczych.
- Zapewniono oznakowanie pasami skośnymi żółto-czarnymi miejsc istotnych z punktu widzenia bezpieczeństwa.

