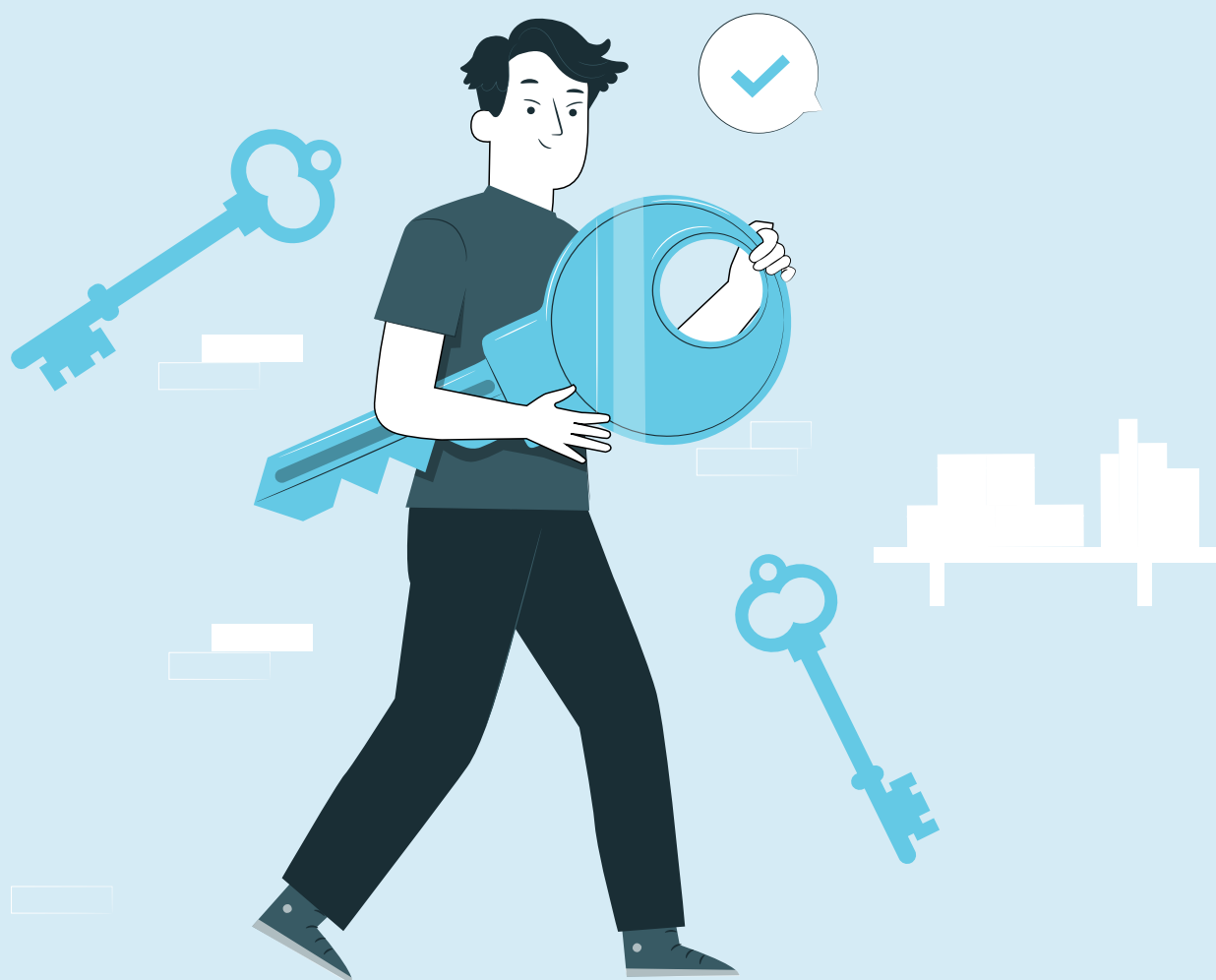


Załącznik 1

# Formularz autodiagnozy dostępności marin



Innowacja testowana w ramach „Inkubatora Włączenia Społecznego” – Projektu wdrażanego w ramach IV Osi Priorytetowej Programu Operacyjnego Wiedza Edukacja Rozwój (Działanie 4.1: Innowacje społeczne), na zlecenie Ministerstwa Funduszy i Polityki Regionalnej, finansowanego ze środków Unii Europejskiej w ramach Europejskiego Funduszu Społecznego.

Skład zespołu projektowego:

Magdalena Stwora-Balik, Antoni Sobolewski, Kazimierz Olszanowski,  
Aleksandra Bogusławska

ISBN: 978-83-62229-10-9

Skład: Involver Agency

Ilustracje: [www.freepik.com](http://www.freepik.com)

Copyright: autorzy, autorki i Centrum Rozwoju Społeczno-Gospodarczego  
Przedsiębiorstwo Społeczne Sp. z o. o.

Szczecin 2023



Rzeczpospolita  
Polska

Unia Europejska  
Europejski Fundusz Społeczny





# Spis treści

|   |          |
|---|----------|
| <b>1. Formularz autodiagnozy</b>                                    | <b>5</b> |
| 1.1 Teren zewnętrzny  | 6        |
| 1.2 Wejścia do budynków mariny                                      | 15       |
| 1.3 Dostępność wewnątrz budynków                                    | 22       |
| 1.4 Dostępność Mariny od strony żeglugi                             | 39       |
| 1.5 Dostępność informacji na temat Mariny w internecie (strona www) | 48       |
| 1.6 Wyniki autodiagnozy   | 54       |



# **1. Formularz autodiagnozy**

## 1.1 Teren zewnętrzny



**Pytanie 1. Czy marinie znajdują się tablica, drogowskaz itp. o lokalizacji wjazdu, wejścia na teren Mariny od strony lądu?**

1. tak
2. częściowo – wymaga uzupełnienia
3. nie
4. nie dotyczy

**Pytanie 2. Czy na marinie znajdują się miejsca parkingowe dla osób z niepełnosprawnościami w ilości określonej w przepisach?**

Objaśnienie:

- Należy zapewnić 1 miejsce parkingowe przy ogólnej liczbie miejsc na poziomie od 6 do 15 miejsc parkingowych, 2 miejsca parkingowe przy ogólnej liczbie miejsc od 16 do 40 miejsc parkingowych, 3 miejsca parkingowe przy ogólnej liczbie od 41 do 100 miejsc parkingowych, 4% przy ogólnej liczbie miejsc parkingowych powyżej 100.

1. tak
2. częściowo – wymaga uzupełnienia
3. nie
4. nie dotyczy

**Pytanie 3. Czy miejsca parkingowe dla osób z niepełnosprawnościami posiadają optymalne położenie?**

Objaśnienie:

- Miejsca parkingowe powinny być usytuowane w pobliżu dostępnego wejścia do budynku w odległości nie przekraczającej 50 metrów.
- Zaleca się, aby stanowisko postojowe było połączone z najbliższym chodnikiem oraz posiadało pochylnię umożliwiającą wjazd wózkiem na poziom chodnika.

1. tak
2. częściowo – wymaga uzupełnienia
3. nie
4. nie dotyczy

**Pytanie 4. Czy miejsca parkingowe dla osób z niepełnosprawnościami posiadają właściwe parametry?**

Objaśnienie:

- Wymiary miejsca parkingowego powinny wynosić co najmniej 360 cm na 500 cm (zalecane 600 cm),
- 360 cm na 600 cm (zaleca się 700 cm) w przypadku stanowisk postojowych, które usytuowane są wzdłuż jezdni,
- 360 cm na 900 cm dla busów przystosowanych do przewozu osób poruszających się na wózkach (dotyczy samochodów wyposażonych w podnośnik z tyłu pojazdu).

1. tak
2. częściowo – wymaga uzupełnienia
3. nie
4. nie dotyczy

**Pytanie 5. Czy miejsca parkingowe dla osób z niepełnosprawnościami posiadają właściwą nawierzchnię?**

Objaśnienie:

- Nawierzchnia miejsc parkingowych powinna być równa i w dobrym stanie technicznym, antypoślizgowa.
- Nie zaleca się stosowania nawierzchni z kostki kamiennej łupanej, kratownic betonowych, ekokratki, żwiru, piasku i innych nierównych lub grząskich powierzchni.

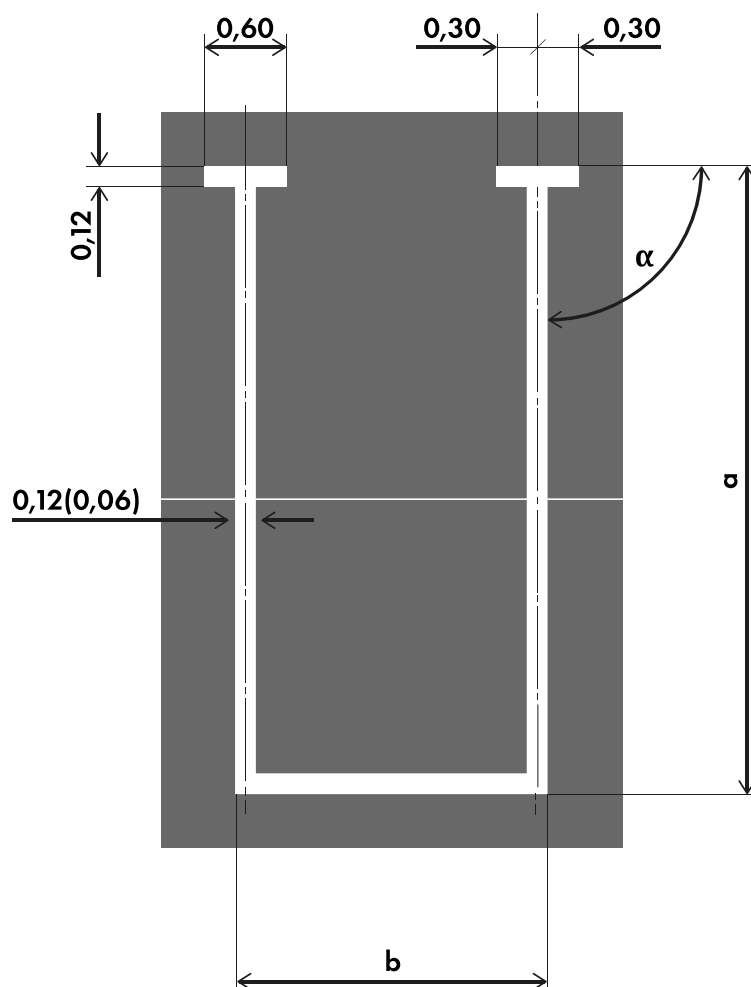


1. tak
2. częściowo – wymaga uzupełnienia
3. nie
4. nie dotyczy

**Pytanie 6. Czy miejsca parkingowe dla osób z niepełnosprawnościami posiadają właściwe oznakowanie?**

Objaśnienie:

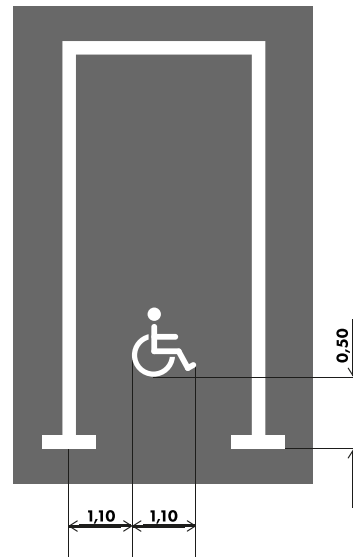
- Należy stosować oznaczenie znakiem poziomym P-18



- uzupełnione symbolem P-24



- Przykładowa wizualizacja oznakowania miejsca parkingowego z wykorzystaniem obu znaków: znaku poziomego P-18 oraz symbolu P-24.



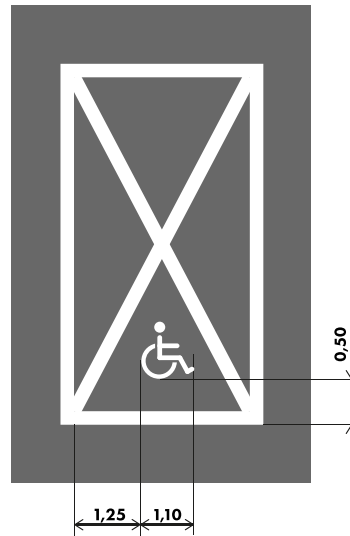
- Uzupełnieniem oznakowania jest znak pionowy D-18



- oraz z tabliczką T-29



- miejsce parkingowe można oznaczyć także znakiem poziomym P-20 „koperta” uzupełniony symbolem P-24



- oraz znakiem pionowym D-18a



- i tabliczką T-29.



- Cała powierzchnia miejsca parkingowego powinna być pomalowana na kolor niebieski.

- tak
- częściowo – wymaga uzupełnienia
- nie
- nie dotyczy

**Pytanie 7. Czy na terenie mariny znajduje się informacja (tablica, plan, mapa tyflograficzną itp.) w wskazaniu lokalizacji głównych punktów infrastruktury?**

Objaśnienie:

- Zaleca się, aby zapewnić plan, mapę terenu, tablice informacyjne z komunikatami, plany tyflograficzne itp., z zaznaczonymi kluczowymi punktami Mariny.

1. tak
2. częściowo – wymaga uzupełnienia
3. nie
4. nie dotyczy

**Pytanie 8. Czy na terenie mariny znajduje się system odnajdywania drogi lub inne rozwiązania wspomagające orientację na terenie mariny?**

Objaśnienie:

- Zaleca się zapewnienie elementów ułatwiających samodzielną orientację po terenie przykładowo: pasy naprowadzające do kluczowych miejsc infrastruktury Mariny, pola uwagi.

1. tak
2. częściowo – wymaga uzupełnienia
3. nie
4. nie dotyczy

**Pytanie 9. Czy stan nawierzchni dróg, przejść na terenie mariny jest właściwy?**

Objaśnienie:

- Nawierzchnia na drogach powinna równa, w prawidłowym stanie technicznym.
- Nie zaleca się stosowania nawierzchni z kostki kamiennej łupanej, kratownic betonowych, ekokratki, żwiru, piasku itp. innych nierównych lub grząskich nawierzchni.

1. tak
2. częściowo – wymaga uzupełnienia
3. nie
4. nie dotyczy

**Pytanie 10. Czy w razie potrzeby zapewnienia dostępu do budynku dla osób z niepełnosprawnością ruchu zamontowano pochylnię o właściwych wymiarach?**

Objaśnienie:

- Szerokość pochylni powinna wynosić co najmniej 120 cm.
- Długość pojedynczego biegu nie powinna przekraczać 9 metrów.
- Jeżeli długość pochylni przekracza 9 metrów, należy podzielić ją na krótsze odcinki przy pomocy spoczników.

- Długość spocznika między biegami pochylni wynosić powinna co najmniej 140 cm.
- Szerokość spocznika powinna wynosić minimum 120 cm.
- W sytuacji wystąpienia na spoczniku zmiany kierunku, należy zapewnić na nim powierzchnię manewrową o wymiarach minimum 150 cm na 150 cm.
- Na pochylni należy zapewnić krawężniki o wysokości co najmniej 7 cm.
- Poręcze powinny znajdować się na wysokości 90 cm i 75 cm od poziomu posadzki pochylni.

1. tak
2. częściowo – wymaga uzupełnienia
3. nie
4. nie dotyczy

### **Pytanie 11. Czy pochylnia posiada właściwe nachylenie?**

Objaśnienie:

- Nachylenie pochylni powinno wynosić:
  - 15% dla pochylni o wysokości do 15 cm, bez zadaszenia,
  - 15% dla pochylni o wysokości do 15 cm, z zadaszeniem,
  - 8% dla pochylni o wysokości do 50 cm, bez zadaszenia,
  - 10% dla pochylni o wysokości do 50 cm, z zadaszeniem,
  - 6% dla pochylni o wysokości powyżej 50 cm, bez zadaszenia,
  - 8% dla pochylni o wysokości powyżej 50 cm, z zadaszeniem.

1. tak
2. częściowo – wymaga uzupełnienia
3. nie
4. nie dotyczy

## 1.2 Wejścia do budynków mariny



**Pytanie 1. Czy początek i koniec biegu schodów zewnętrznych został wyróżniony przy pomocy kontrastowego koloru i/lub zmiany w fakturze nawierzchni?**

Objaśnienie:

- Zaleca się, aby początek i koniec biegu schodów był wyróżniony przy pomocy kontrastowego koloru i/lub zmiany w fakturze nawierzchni,
- co najmniej w pasie 30 cm od krawędzi rozpoczynającej i kończącej bieg schodów.

- Zaleca się także, aby krawędzie stopni schodów kontrastowały z kolorem posadzki, co zwiększy ich widoczność.

1. tak
2. częściowo – wymaga uzupełnienia
3. nie
4. nie dotyczy

## **Pytanie 2. Czy poręcze i balustrady schodów zewnętrznych budynku są w właściwym stanie technicznym?**

Objaśnienie:

- Zaleca się, aby wyposażyć schody zewnętrzne w poręcze przyścienne, umożliwiające lewo i prawostronne ich użytkowanie.
- Przy szerokości biegu schodów większej niż 4 m należy zastosować dodatkową balustradę pośrednią.
- Poręcze przy schodach zewnętrznych, przed ich początkiem i za końcem zaleca się przedłużyć o 30 cm.
- Minimalna wysokość poręczy balustrady mierzona od wierzchu poręczy powinna wynosić 110 cm.
- Początek i koniec biegu schodów zaleca się wyróżnić przy pomocy kontrastowego koloru i/lub zmiany w fakturze nawierzchni, co najmniej w pasie 30 cm od krawędzi rozpoczynającej i kończącej bieg schodów.

1. tak
2. częściowo – wymaga uzupełnienia
3. nie
4. nie dotyczy



### **Pytanie 3. Czy wejście do budynku posiada zadaszenie?**

Objaśnienie:

- Zadaszenie wejścia do budynku o wysokości powyżej dwóch kondygnacji nadziemnych, należy ochraniać daszkiem lub podcieniem ochronnym o szerokości o co najmniej 100 cm większej od szerokości drzwi oraz o wysięgu lub głębokości nie mniejszej niż 100 cm dla budynków niskich (czyli mających do 12 m włącznie nad poziomem terenu lub mieszkalnych o wysokości do 4 kondygnacji nadziemnych włącznie) i 150 cm w budynkach wyższych.

1. tak
2. częściowo – wymaga uzupełnienia
3. nie
4. nie dotyczy

### **Pytanie 4. Czy w przypadku zastosowania szklanych drzwi wejściowych do budynku spełnione są zalecenia dostępności?**

Objaśnienie:

- Zaleca się, aby unikać stosowania szkła posrebrzonego lub bardzo refleksyjnego.
- W celu zwiększenia widoczności szklanych przegród i drzwi zaleca się oznaczyć je dwoma pasami umieszczonymi na wysokości od 130 cm do 140 cm (pierwszy pas) i od 90 cm do 100 cm (drugi pas).
- Zaleca się, aby dolna krawędź drzwi szklanych była zabezpieczona przed uderzeniem kołami wózka do wysokości 40 cm (przykładowo poprzez zastosowanie listwy lub innego elementu chroniącego szkło).

- Zaleca się, aby ościeżnice drzwi oraz ich powierzchnie były skonstrastować z kolorem ściany, w której się znajdują.

5. tak

6. częściowo – wymaga uzupełnienia

7. nie

8. nie dotyczy

### **Pytanie 5. Czy drzwi zewnętrzne do budynków mariny posiadają właściwe parametry?**

Objaśnienie:

- Zaleca się, szerokość skrzydła drzwi na o wymiarze co najmniej 90 cm.
- Zaleca się, aby detale drzwi wejściowych jak: klamka, zamek, dzwonek były łatwe w identyfikacji oraz umieszczone na wysokości od 80 do 120 cm nad poziomem podłogi.
- Nie zaleca się stosowania klamek gałkowych.

1. tak

2. częściowo – wymaga uzupełnienia

3. nie

4. nie dotyczy

### **Pytanie 6. Czy maty (wycieraczki) stosowane przy wejściu do budynku mariny są właściwe?**

Objaśnienie:

- Wycieraczki (gumowe, stalowe) zaleca się ułożyć tak, by ich powierzchnia była na jednym poziomie z posadzką. W przypadku stosowania

wycieraczek układanych na posadzce wskazuje się, aby wycieraczka wyposażona była w pochylone krawędzie (umożliwiające wjazd kołem) o wysokości nie przekraczającej 1 cm.

- Zaleca się, aby „oczka” wycieraczki miały wymiar mniejszy lub równy 2 cm (zalecane 1 cm) – zabezpiecza to przed utknięciem w niej koła wózka lub laski, chodzika itp.
- Zaleca się, aby wycieraczki trwale przymocować do podłogi, co uniemożliwi ich zawijanie się, przesuwanie itp.
- Wycieraczki powinny być w dobrym stanie, bez uszkodzeń, ubytków itp.

1. tak
2. częściowo – wymaga uzupełnienia
3. nie
4. nie dotyczy

### **Pytanie 7. Czy w przypadku występowania wiatrołapu w budynku mariny posiada on prawidłowe parametry?**

Objaśnienie:

- Szerokość drzwi wejściowych do budynku (w świetle ościeżnicy) powinna wynosić minimum 90 cm.
- W przypadku występowania progu, którego nie da się zniwelować jego maksymalna wysokość powinna wynosić 2 cm, należy zastosować ścięty klin i kontrastowe wyróżnienie, co umożliwi przejazd przez próg i zapewni jego widoczność.
- Zalecana przestrzeń manewrowa w wiatrołapie to minimum 150 cm na 150 cm (poza polem otwierania skrzydła drzwi).

1. tak
2. częściowo – wymaga uzupełnienia
3. nie
4. nie dotyczy

**Pytanie 8. Czy domofon, w przypadku jego zastosowania, spełnia wytyczne dostępności?**

Objaśnienie:

Zaleca się, aby:

- domofon posiadał system audio-wizualny,
- domofon był umieszczony w widocznym miejscu, po stronie klamki od drzwi, blisko wejścia,
- domofon był w kontrastujących kolorach względem tła, na którym się znajduje,
- ekran domofonu znajdował się nie wyżej niż 120 cm nad poziomem podłogi, a jego przyciski na wysokości od 80 cm do 110 cm i w odległości minimum 60 cm od narożnika wewnętrznego,
- przyciski domofony posiadały wizualny i dźwiękowy sygnał,
- domofon posiadał świetlne i dźwiękowe potwierdzenie otwierania zamka, a także sygnalizację świetlną informującą osoby z niepełnosprawnością słuchu, kiedy mogą zacząć mówić,
- przyciski domofonu były w kontrastujących kolorach względem panelu, na którym się znajdują oraz każdy z nich posiadał wyraźny numer lub literę w kolejności alfabetycznej, możliwą do odczytania także dotykowo (w alfabecie Braille'a na przyciskach, a gdy nie ma takiej możliwości przy przyciskach),

- stosować klawisze zamiast systemu dotykowego (sensorycznego), z wyraźnym oznakowaniem klawiszy cyframi wypukłymi lub zastosowaniem międzynarodowej klawiatury z wyróżnieniem dotykowym cyfry „5”,
- instrukcja obsługi była łatwa do odnalezienia i odczytania, umieszczana nie wyżej niż 120 cm nad poziomem podłogi.

1. tak
2. częściowo – wymaga uzupełnienia
3. nie
4. nie dotyczy

## 1.3 Dostępność wewnątrz budynków



### **Pytanie 1. Czy bosmanaty, biura, recepcje, punkty informacyjne są dostępne dla osób z niepełnosprawnościami?**

Objaśnienie:

- Zaleca się, aby recepcje i punkty informacyjne były zlokalizowane przy głównych ciągach komunikacyjnych, w pobliżu wejść.
- Jeżeli zastosowano recepcję lub stanowisko obsługi zaleca się, aby blat co najmniej na odcinku o szerokości 90 cm, znajdował się maksymalnie na wysokości 90 cm od posadzki (optymalna wysokość to od 70 do 80 cm).

- Pod blatem należy zapewnić przestrzeni umożliwiającą podjechanie pod blat przodem wózka.
- Zaleca się umieszczenie w recepcji, punkcie informacyjnym widocznego zegara i kalendarza.
- Zaleca się umieszczenie ogólnego plan (tyflomap) budynku w recepcji lub w miejscu występowania węzła komunikacyjnego, z zaznaczeniem punktu „tu jesteś” oraz dodatkowo plan budynku z informacjami w alfabecie Braille’a.

1. tak
2. częściowo – wymaga uzupełnienia
3. nie
4. nie dotyczy

**Pytanie 2. Czy na terenie mariny jest możliwość skorzystania z tłumacza języka migowego (online, przy pomocy programu itp.)?**

1. tak
2. częściowo – wymaga uzupełnienia
3. nie
4. nie dotyczy

**Pytanie 3. Czy na terenie mariny znajdują się pętle indukcyjne?**

Objaśnienie:

- Zaleca się stosowanie pętli indukcyjnych w miejscach takich jak np. bosmanat oraz w innych miejscach wynikających z potrzeb i specyfiki funkcjonalnej obiektu i osób z niego korzystających.

1. tak
2. częściowo – wymaga uzupełnienia
3. nie
4. nie dotyczy

**Pytanie 4. Czy w budynkach maryny zastosowano system odnajdywania drogi oraz inne rozwiązania umożliwiające orientację w budynku?**

Objaśnienie:

Zaleca się zapewnienie elementów ułatwiających samodzielną orientację w budynku przykładowo:

- umieszczenie oznakowania kierunkowego w punktach węzłowych,
- zróżnicowanie kolorystyczne posadzek,
- stosowanie kontrastowej kolorystyki ścian w stosunku do podłóg, projektowanie systemu identyfikacji wizualnej,
- umieszczanie napisów informacyjnych na drzwiach lub obok drzwi do pomieszczeń oraz w wydzielonych strefach z zastosowaniem dużych kontrastowych znaków.

Zaleca się umożliwienie osobom z niepełnosprawnością wzroku dostęp do informacji w co najmniej jednej z dodatkowych modalności, to znaczy w formie:

- dotykowej (piktogramy dotykowe, pismo Braille'a) lub w formie dźwiękowej,
- oznaczenia, symbole i piktogramy powinny być stosowane logicznie i konsekwentnie, nie w nadmiarze.



1. tak
2. częściowo – wymaga uzupełnienia
3. nie
4. nie dotyczy

**Pytanie 5. Czy istotne dla użytkowników kondygnacje budynku są dostępne dla osób z niepełnosprawnościami?**

Objaśnienie:

- Wszystkie istotne dla użytkowników mariny kondygnacje w obiekcie powinny być dostępne z poziomu terenu lub za pomocą schodów i dźwigów osobowych. Dopuszcza się zastosowanie podnośników.

1. tak
2. częściowo – wymaga uzupełnienia
3. nie
4. nie dotyczy

**Pytanie 6. Czy jest możliwość swobodnego przemieszczania się przez osoby z niepełnosprawnościami w obrębie kondygnacji budynku?**

Objaśnienie:

- W sytuacji, gdy na kondygnacji występują zmiany poziomów, konieczne jest ich dostosowanie do potrzeb osób z trudnościami w przemieszczaniu się.
- Dopuszcza się zastosowanie podnośników.
- W przestrzeni komunikacji w obrębie budynku nie powinny występować progi.

1. tak
2. częściowo – wymaga uzupełnienia
3. nie
4. nie dotyczy

**Pytanie 7. Czy w razie takiej potrzeby w budynku mariny znajduje się winda?**

Objaśnienie:

- Należy zapewnić w razie takiej potrzeby przynajmniej jeden dźwig osobowy przystosowany do dostosowany do przewozu osób z niepełnosprawnościami.

1. tak
2. częściowo – wymaga uzupełnienia
3. nie
4. nie dotyczy

**Pytanie 8. W przypadku występowania windy czy odległość pomiędzy zamkniętymi drzwiami przestankowymi windy, a najbliższą przeszkodą jest prawidłowa?**

Objaśnienie:

- Odległość pomiędzy zamkniętymi drzwiami przystankowymi, a przeciwległą ścianą lub inną przegrodą lub przeszkodą powinna wynosić co najmniej 160 cm.

1. tak
2. częściowo – wymaga uzupełnienia
3. nie
4. nie dotyczy

## **Pytanie 9. W przypadku zapewnienia windy, czy spełniono parametry dotyczące wind?**

Objaśnienie:

- **Wymiary windy:** minimalne wymiary kabiny powinny wynosić 110 cm szerokości i 140 cm długości.

1. tak
2. częściowo – wymaga uzupełnienia
3. nie
4. nie dotyczy

- **Poręcz windy** – w kabinie windy należy zapewnić przynajmniej jedną poręcz. Poręcz należy umieścić na wysokości 90 cm od poziomu posadzki. Zalecane jest, aby poręcz znajdowała się na ścianie, na której umieszczono panel sterujący.

1. tak
2. częściowo – wymaga uzupełnienia
3. nie
4. nie dotyczy

- **Szerokość windy** – szerokość drzwi do kabiny windy powinna wynosić minimum 90 cm w świetle.

1. tak
2. częściowo – wymaga uzupełnienia
3. nie
4. nie dotyczy

- **Wewnętrzne panele sterujące windy** – wszystkie przyciski na wewnętrznych panelach sterujących powinny znajdować się minimum 50 cm od narożnika kabiny, na wysokości od 80 do 120 cm od podłogi kabiny.
- Przyciski lub ekrany dotykowe powinny znajdować się na wysokości od 80 do 120 cm.
- Nie zleca paneli dotykowych.

1. tak
2. częściowo – wymaga uzupełnienia
3. nie
4. nie dotyczy

- **Informacja dotykowa windy** – zaleca się umieścić oznaczenia dotykowe: pięter (wypukłe cyfry, oznaczenia w alfabecie Braille'a), w szczególności klawisze funkcyjne przykładowo alarm, otwieranie i zamykanie drzwi (wypukły piktogram, opis w alfabecie Braille'a).

1. tak
2. częściowo – wymaga uzupełnienia
3. nie
4. nie dotyczy

- **Oznaczenia dotykowe windy** – powinny spełniać następujące warunki: mieć wypukłość min. 0,5 mm., nie powinny być wklęsłe, ponieważ wtedy ich czytelność będzie znacząco obniżona.

1. tak
2. częściowo – wymaga uzupełnienia
3. nie
4. nie dotyczy

- **Zapewnienie komunikatów głosowych windy** – w kabinie windy powinny być słyszalne komunikaty głosowe informujące o numerze kondygnacji, na której zatrzymuje się kabina, np. „parter – wyjście z budynku”, „piętro 1”.

1. tak
2. częściowo – wymaga uzupełnienia
3. nie
4. nie dotyczy

### **Pytanie 10. Czy szerokości przestrzeni komunikacyjnych wewnątrz budynków mariny są odpowiednie?**

Objaśnienie:

- Należy zapewnić korytarze o szerokości minimum 120 cm.
- Szerokość ciągów komunikacyjnych (korytarzy) powinna być dostosowana do natężenia ruchu osób i wynosi: 180 cm w sytuacji stałego ruchu dwukierunkowego, 150 cm w sytuacji częstego ruchu dwukierunkowego, 120 cm w sytuacji rzadkiego ruchu dwukierunkowego (z zastrzeżeniem, iż taka szerokość korytarza jest dopuszczalna tylko w sytuacji, gdy stanowi drogę ewakuacyjną do ewakuacji nie więcej niż 20 osób).

1. tak
2. częściowo – wymaga uzupełnienia
3. nie
4. nie dotyczy

## **Pytanie 11. Czy wysokości przestrzeni komunikacyjnych wewnątrz budynków mariny są odpowiednie?**

Objaśnienie:

- Wysokość przestrzeni komunikacyjnych stanowiących drogę ewakuacyjną, nie powinna być mniejsza niż 220 cm.
- Jeżeli w przestrzeni komunikacyjnej poniżej wysokości 220 cm znajduje się element wyposażenia, należy zastosować poręcz ostrzegawczą.

1. tak
2. częściowo – wymaga uzupełnienia
3. nie
4. nie dotyczy

## **Pytanie 12. Czy parametry schodów wewnątrz budynków mariny są odpowiednie?**

Objaśnienie:

- **Wysokość stopni** – w budynkach użyteczności publicznej powinna wynosić: maksymalnie 17,5 cm. Zaleca się projektowanie możliwe niskiej wysokości stopni.

1. tak
2. częściowo – wymaga uzupełnienia
3. nie
4. nie dotyczy

- **Głębokość stopni** – głębokość stopnia powinna wynikać ze wzoru  $2h + s = 60 - 65$  cm, gdzie h to wysokość stopnia, s to głębokość stopnia.

1. tak
2. częściowo – wymaga uzupełnienia
3. nie
4. nie dotyczy

**Szerokość biegu** – szerokość biegu, mierzona pomiędzy poręczami nie powinna być mniejsza niż 120 cm.

1. tak
2. częściowo – wymaga uzupełnienia
3. nie
4. nie dotyczy

**Liczna stopni w biegu** – powinna być zgodna z obowiązującymi przepisami. W budynkach nie powinna być większa niż 17.

1. tak
2. częściowo – wymaga uzupełnienia
3. nie
4. nie dotyczy

**Długość spoczników** – powinna wynosić minimum 150 cm.

1. tak
2. częściowo – wymaga uzupełnienia
3. nie
4. nie dotyczy

**Parametry balustrady i poręczy** – minimalna wysokość balustrady mierzona do wierzchu poręczy powinna wynosić 110 cm.

1. tak
2. częściowo – wymaga uzupełnienia
3. nie
4. nie dotyczy

**Oznaczenia schodów** – krawędzie stopni schodów powinny być oznaczone wizualnie – kontrastowo przez zmianę faktury lub barwy, 50 cm przed krawędzią pierwszego stopnia schodów w dół oraz przed krawędzią pierwszego stopnia schodów w górę, zaleca się użycie faktury ostrzegawczej o szerokości minimum 40 cm i maksymalnie 60 cm (na całej szerokości schodów).

- Powierzchnie spoczników schodów powinny mieć wykończenie wyróżniające je odcieniem, barwą bądź fakturą, co najmniej w pasie 30 cm od krawędzi rozpoczynającej i kończącej bieg schodów.

1. tak
2. częściowo – wymaga uzupełnienia
3. nie
4. nie dotyczy

**Pytanie 13. Czy parametry drzwi wewnątrz budynków mariny są odpowiednie?**

Objaśnienie:

- **Szerokość drzwi** – szerokość skrzydła drzwi nie powinna być mniejsza niż 90 cm.



1. tak
2. częściowo – wymaga uzupełnienia
3. nie
4. nie dotyczy

- **Progi** – nie należy stosować progów, w przypadku ich występowania i braku możliwości zniwelowania zaleca się zastosowania najazdu oraz oznakowanie pasami ostrzegawczymi żółto-czarnymi.

1. tak
2. częściowo – wymaga uzupełnienia
3. nie
4. nie dotyczy

**Pytanie 14. Czy na terenie mariny znajdują się toalety dostosowane dla osób z niepełnosprawnościami?**

Objaśnienie:

- **Wejście do toalety** – zaleca się oznakowanie za pomocą piktogramów na ścianach oraz informacją w alfabecie Braille'a.

1. tak
2. częściowo – wymaga uzupełnienia
3. nie
4. nie dotyczy

- **Otwarcie awaryjne toalety** – zaleca się, aby zastosować rozwiązania umożliwiające awaryjne otwarcie drzwi przez obsługę.

1. tak
2. częściowo – wymaga uzupełnienia
3. nie
4. nie dotyczy

- **Włączniki** – powinny się znajdować na wysokości od 80 do 110 cm od poziomu posadzki.

1. tak
2. częściowo – wymaga uzupełnienia
3. nie
4. nie dotyczy

- **Drzwi** – drzwi powinny mieć szerokość co najmniej 90 cm w świetle, zaleca się, aby były otwierane na zewnątrz.

1. tak
2. częściowo – wymaga uzupełnienia
3. nie
4. nie dotyczy

- **Przestrzeń manewrowa toalety** – należy zapewnić prostokątną przestrzeń manewrową o wymiarach minimum 150 na 150 cm.

1. tak
2. częściowo – wymaga uzupełnienia
3. nie
4. nie dotyczy

- **Przestrzeń manewrowa toalety, z uwzględnieniem**

**wyposażenia** – obok muszli ustępowej, należy zapewnić przestrzeń wolną od przeszkód o szerokości minimum 90 cm (zalecana z obydwu stron), górna krawędź deski powinna się znajdować na wysokości od 42 do 48 cm, oś muszli nie powinna znajdować się bliżej niż 45 cm od ściany.

1. tak
2. częściowo – wymaga uzupełnienia
3. nie
4. nie dotyczy

- **Poręcze** – poręcze powinny być montowane w odległości od 30 do 40 cm od osi muszli (do osi poręczy) oraz na wysokości od 70 do 85 cm (górna krawędź poręczy), wystające od 10 do 15 cm przed muszlę.

1. tak
2. częściowo – wymaga uzupełnienia
3. nie
4. nie dotyczy

- **Podajnik papieru toaletowego** zaleca się umieścić na wysokości od 60 do 70 cm od posadzki, w okolicy przedniej krawędzi miski ustępowej.

1. tak
2. częściowo – wymaga uzupełnienia
3. nie
4. nie dotyczy

- **Umywalka** – zaleca się zastosowanie następujących parametrów dotyczących umywalki: górna krawędź na wysokości od 75 do 85 cm od posadzki, dolna krawędź nie niżej niż 60 do 70 cm od posadzki.

1. tak
2. częściowo – wymaga uzupełnienia
3. nie
4. nie dotyczy

- **Przeźnienie manewrowa przed umywalką** – zaleca się zachowanie przestrzeni manewrowej przed umywalką o wymiarach 90 na 150cm, w tym maksymalnie 40 cm tej przestrzeni może znajdować się pod umywalką.

1. tak
2. częściowo – wymaga uzupełnienia
3. nie
4. nie dotyczy

- **Poręcze** – zaleca się montowane poręczy po obu stronach umywalki na wysokości od 90 do 100 cm, w odległości nie mniejszej niż 5 cm pomiędzy krawędzią poręczy a umywalką.

1. tak
2. częściowo – wymaga uzupełnienia
3. nie
4. nie dotyczy

- **Baterie** – zaleca się, aby były uruchamiane dźwignią, przyciskiem lub automatycznie. Nie zaleca się stosowania baterii obsługiwanych przy pomocy kurków.

1. tak
2. częściowo – wymaga uzupełnienia
3. nie
4. nie dotyczy

- **Lustro** – zaleca się zamontować w taki sposób, aby jego dolna krawędź znajdowała się nie wyżej niż 80 cm od poziomu posadzki lub bezpośrednio nad umywalką. Zaleca się zastosowanie lustra z możliwością regulacji kąta jego położenia.

1. tak
2. częściowo – wymaga uzupełnienia
3. nie
4. nie dotyczy

- **Środki higieniczne** – dozownik mydła, suszarka lub ręczniki powinny być zlokalizowane jak najbliżej umywalki na wysokości od 80 do 110 cm od poziomu posadzki.

1. tak
2. częściowo – wymaga uzupełnienia
3. nie
4. nie dotyczy

- **Gniazda elektryczne, włączniki światła, czytniki kart dostępu i tym podobne** – powinny znajdować się w miejscach, do których może

dosięgnąć osoba poruszająca się na wózku. Zaleca się, aby kontakty, włączniki i inne mechanizmy kontrolne umieszczać na wysokości od 80 do 110 cm, a gniazda elektryczne na wysokości od 40 do 100 cm.

1. tak
2. częściowo – wymaga uzupełnienia
3. nie
4. nie dotyczy

**System wzywania pomocy** – zaleca się uruchamianie systemu przy użyciu przycisków (minimum 2 przyciski) umieszczone na wysokościach do 40 cm od poziomu podłogi i na wysokości od 80 do 110 cm, lub przy użyciu linki, umiejscowionej w zakresie wysokości od 10 do 180 cm.

- Przycisk odwołania alarmu na wysokości od 80 do 110 cm.
- Położenie systemu (przyciski, linki) do uruchamiania lub odwoływania alarmu powinny znajdować się: blisko muszli, w miejscu dostępnym z wózka, minimum 60 cm od narożnika ścian.
- Zaleca się, aby informacja o przyjęciu sygnału była dźwiękowa i wizualna, a sygnał był przekazywany do wskazanej osoby przykładowo: pracownik recepcji, ochrony.

1. tak
2. częściowo – wymaga uzupełnienia
3. nie
4. nie dotyczy

## 1.4 Dostępność Mariny od strony żeglugi



**Pytanie 1. Czy jest możliwość uzyskania asysty podczas cumowania?**

1. tak
2. częściowo – wymaga uzupełnienia
3. nie
4. nie dotyczy

**Pytanie 2. Czy ustalono sposób zakomunikowania potrzeby asysty?**

1. tak
2. częściowo – wymaga uzupełnienia
3. nie
4. nie dotyczy

**Pytanie 3. Czy wyposażono nabrzeża i przystanie w pachołki cumownicze umożliwiające prawidłowe i łatwe cumowanie jednostek?**

1. tak
2. częściowo – wymaga uzupełnienia
3. nie
4. nie dotyczy

**Pytanie 4. Czy jest wyznaczone miejsce postoju jachtu osoby z niepełnosprawnością?**

1. tak
2. częściowo – wymaga uzupełnienia
3. nie
4. nie dotyczy



**Pytanie 5. W przypadku wyznaczenia miejsca postoju jachtu osoby z niepełnosprawnością – czy jest ono oznakowane?**

1. tak
2. częściowo – wymaga uzupełnienia
3. nie
4. nie dotyczy

**Pytanie 6. Czy ustalono sposób zgłaszania (zarezerwowania) potrzeby skorzystania z miejsca postoju jachtu osoby z niepełnosprawnością?**

1. tak
2. częściowo – wymaga uzupełnienia
3. nie
4. nie dotyczy

**Pytanie 7. Czy marina posiada dźwig lub podnośnik pomocniczy dla osoby z niepełnosprawnością?**

1. tak
2. częściowo – wymaga uzupełnienia
3. nie
4. nie dotyczy

**Pytanie 8. Czy obsługa mariny posiada przeszkolenie z zakresu udzielenia pierwszej pomocy?**

1. tak
2. częściowo – wymaga uzupełnienia
3. nie
4. nie dotyczy

**Pytanie 9. Czy na terenie mariny znajduje się apteczka pierwszej pomocy?**

1. tak
2. częściowo – wymaga uzupełnienia
3. nie
4. nie dotyczy

**Pytanie 10. Czy na terenie mariny znajduje się defibrylator AED?**

1. tak
2. częściowo – wymaga uzupełnienia
3. nie
4. nie dotyczy

**Pytanie 11. Czy konstrukcja i wyposażenie nabrzeży i przystani zapewnia łatwe i bezpieczne cumowanie, postój i odcumowanie statków?**

1. tak
2. częściowo – wymaga uzupełnienia
3. nie
4. nie dotyczy

**Pytanie 12. Czy jest możliwość uzyskania w razie potrzeby, sprzętu pomocniczego dla osób z niepełnosprawnością jak drabinki, bariereki, urządzenia służące do wyrównywania poziomu podczas wchodzenia i schodzenia z jachtu itp.?**

1. tak
2. częściowo – wymaga uzupełnienia
3. nie
4. nie dotyczy

**Pytanie 13. Czy można przebywać na terenie Mariny z psem asystującym lub psem przewodnikiem?**

1. tak
2. częściowo – wymaga uzupełnienia
3. nie
4. nie dotyczy

**Pytanie 14. Czy urządzenia cumownicze, odbojowe, drabinki wyłazowe są w właściwym stanie technicznym?**

1. tak
2. częściowo – wymaga uzupełnienia
3. nie
4. nie dotyczy

**Pytanie 15. Czy na nabrzeżach i przystaniach panuje porządek?**

1. tak
2. częściowo – wymaga uzupełnienia
3. nie
4. nie dotyczy

**Pytanie 16. Czy na bieżąco są usuwane zauważone wszelkie usterki techniczne stanu nabrzeży, przystani?**

1. tak
2. częściowo – wymaga uzupełnienia
3. nie
4. nie dotyczy

**Pytanie 17. Czy trasy komunikacyjne mariny są przejezdne, nie zastawione przez wyposażenie, sprzęt itp.?**

1. tak
2. częściowo – wymaga uzupełnienia
3. nie
4. nie dotyczy

**Pytanie 18. Czy urządzenia cumownicze i odbojowe posiadają aktualne atesty okresowego badania wytrzymałości?**

1. tak
2. częściowo – wymaga uzupełnienia
3. nie
4. nie dotyczy

**Pytanie 19. Czy miejsca, gdzie znajdują się linie cumownicze, w porze nocnej oraz w warunkach ograniczonej widzialności są oświetlone?**

1. tak
2. częściowo – wymaga uzupełnienia
3. nie
4. nie dotyczy

**Pytanie 20. Czy wzdłuż nabrzeży, pomostów lub innych budowli hydrotechnicznych graniczących z akwenami, rozmieszczono sprzęt ratunkowy w postaci bosaków i kół ratunkowych z rzutką o długości co najmniej 30 m?**

1. tak
2. częściowo – wymaga uzupełnienia
3. nie
4. nie dotyczy

**Pytanie 21. Czy sprzęt ten jest rozmieszczony w odległościach, nie większych niż 200 metrów, w sposób, który umożliwia ich natychmiastowe użycie w razie potrzeby, sprawny technicznie, a w porze nocnej oświetlony?**

1. tak
2. częściowo – wymaga uzupełnienia
3. nie
4. nie dotyczy

**Pytanie 22. Czy wyposażono nabrzeża i przystanie w odbojnice zabezpieczające jachty i nabrzeża oraz przystanie przed uszkodzeniem w czasie wykonywania manewrów cumowniczych?**

1. tak
2. częściowo – wymaga uzupełnienia
3. nie
4. nie dotyczy

**Pytanie 23. Czy wyposażono nabrzeża i przystanie w radiowęzły z głośnikami umożliwiającymi kierownictwu przystani przekazywanie informacji użytkownikom na terenie przystani?**

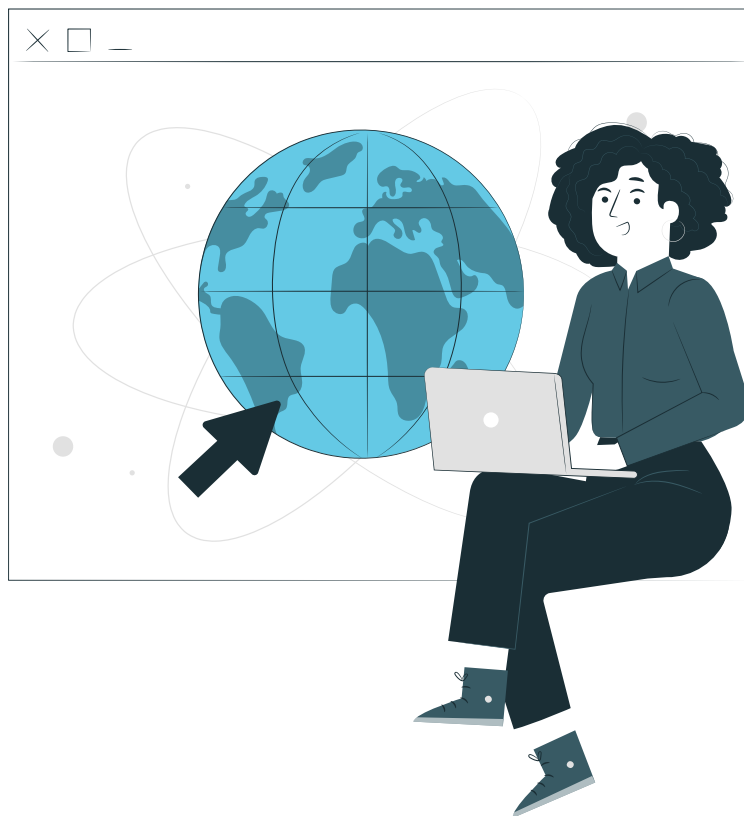
1. tak
2. częściowo – wymaga uzupełnienia
3. nie
4. nie dotyczy

**Pytanie 24. Czy personel Mariny posiada przeszkolenie w zakresie dostępności przystani dla osób z niepełnosprawnościami oraz ze znajomości zagadnień dotyczących osób ze szczególnymi potrzebami?**

1. tak
2. częściowo – wymaga uzupełnienia
3. nie
4. nie dotyczy

# 1.5 Dostępność informacji na temat Mariny w internecie (strona www)

## Weryfikacja dostępności cyfrowej na poziomie 1



**Pytanie 1. Czy wszystkie elementy aktywne w serwisie są dostępne za pomocą klawiatury?**

1. tak
2. częściowo – wymaga uzupełnienia
3. nie
4. nie dotyczy



**Pytanie 2. Czy na stronie jest pułapka klawiaturowa?**

1. tak
2. częściowo – wymaga uzupełnienia
3. nie
4. nie dotyczy

**Pytanie 3. Czy na stronie znajdują się elementy, które powodują gwałtowne zmiany jasności lub szybko błyskają na czerwono?**

1. tak
2. częściowo – wymaga uzupełnienia
3. nie
4. nie dotyczy

**Pytanie 4. Czy są na stronie elementy uruchamiające dźwięk, którego nie da się zatrzymać?**

1. tak
2. częściowo – wymaga uzupełnienia
3. nie
4. nie dotyczy

## **PYTANIA DOTYCZĄCE PODSTRON Z FORMULARZEM**

Jeśli na badanej podstronie nie ma formularza, pytania te należy pominąć.

**Pytanie 5. Czy informacja o błędzie w formularzu jednoznacznie ten błąd identyfikuje, jest dostępna i zrozumiała dla wszystkich użytkowników?**

1. tak
2. częściowo – wymaga uzupełnienia
3. nie
4. nie dotyczy

**Pytanie 6. Czy w przypadku pojawienia się błędów w danych wpisanych w formularzu pojawia się informacja sugerująca sposób w jaki można ponownie, poprawnie wpisać te dane?**

1. tak
2. częściowo – wymaga uzupełnienia
3. nie
4. nie dotyczy

**Pytanie 7. Czy wszystkie znaczące elementy animowane lub dźwiękowe posiadają odpowiedni opis (tytuł) wyjaśniający co przedstawiają lub czego dotyczą?**

1. tak
2. częściowo – wymaga uzupełnienia
3. nie
4. nie dotyczy

**Pytanie 8. Czy są na stronie migające lub poruszające się elementy, których nie da się zatrzymać?**

1. tak
2. częściowo – wymaga uzupełnienia
3. nie
4. nie dotyczy

**Pytanie 9. Czy jest ostrzeżenie przed otwarciem nowego okna/zakładki w przeglądarce?**

1. tak
2. częściowo – wymaga uzupełnienia
3. nie
4. nie dotyczy

**Pytanie 10. Czy na stronie jest mechanizm otwierający nowe okno bez udziału użytkownika?**

1. tak
2. częściowo – wymaga uzupełnienia
3. nie
4. nie dotyczy

**Pytanie 11. Czy jest na stronie jest aktualna mapa strony bądź wyszukiwarka?**

1. tak
2. częściowo – wymaga uzupełnienia

3. nie
4. nie dotyczy

**Pytanie 12. Czy zachowana jest spójność układu i działania pasków menu i innych elementów nawigacyjnych na różnych stronach w serwisie?**

1. tak
2. częściowo – wymaga uzupełnienia
3. nie
4. nie dotyczy

**Pytanie 13. Czy nawigacja za pomocą klawiatury odbywa się w logicznej kolejności w stosunku do zawartości strony?**

1. tak
2. częściowo – wymaga uzupełnienia
3. nie
4. nie dotyczy

**Pytanie 14. Czy linki prowadzące do dokumentów do pobrania zawierają informację o ich języku, formacie oraz rozmiarze?**

1. tak
2. częściowo – wymaga uzupełnienia
3. nie
4. nie dotyczy

**Pytanie 15. Czy po powiększeniu strony do 200% rozmiarów początkowych utrzymana jest widoczność całości informacji na stronie?**

1. tak
2. częściowo – wymaga uzupełnienia
3. nie
4. nie dotyczy

**Pytanie 16. Czy dostęp do treści (zawartości) strony jest możliwy bez względu na orientację ekranu (pionowa/pozioma)?**

1. tak
2. częściowo – wymaga uzupełnienia
3. nie
4. nie dotyczy

## 1.6 Wyniki autodiagnozy

### Przyznawanie punktów:

- TAK – 1 pkt
- CZĘŚCIOWO – 0,5 pkt.
- NIE – 0 pkt.
- NIE DOTYCZY – 1pkt

### 1. Teren zewnętrzny

| 1 | 2 | 3 | 4 | 5 | 6 | 7 | 8 | 9 | 10 | 11 |
|---|---|---|---|---|---|---|---|---|----|----|
|   |   |   |   |   |   |   |   |   |    |    |

Suma: /11 pkt.

### 2. Wejścia do budynków

| 1 | 2 | 3 | 4 | 5 | 6 | 7 | 8 |
|---|---|---|---|---|---|---|---|
|   |   |   |   |   |   |   |   |

Suma: /8 pkt.

### 3. Dostępność wewnątrz budynków

| 1 | 2 | 3 | 4 | 5 | 6 | 7 | 8 | 9 | 10 | 11 |
|---|---|---|---|---|---|---|---|---|----|----|
|   |   |   |   |   |   |   |   |   |    |    |

| 12 | 13 | 14 |
|----|----|----|
|    |    |    |

Suma: /14 pkt

#### 4. Dostępność Mariny od strony żeglugi

|    |    |    |    |    |    |    |    |    |    |    |
|----|----|----|----|----|----|----|----|----|----|----|
| 1  | 2  | 3  | 4  | 5  | 6  | 7  | 8  | 9  | 10 | 11 |
|    |    |    |    |    |    |    |    |    |    |    |
| 12 | 13 | 14 | 15 | 16 | 17 | 18 | 19 | 20 | 21 | 22 |
|    |    |    |    |    |    |    |    |    |    |    |
| 23 | 24 |    |    |    |    |    |    |    |    |    |
|    |    |    |    |    |    |    |    |    |    |    |

Suma: /24 pkt

#### 5. Dostępność informacji w internecie (strona www)

|    |    |    |    |    |   |   |   |   |    |    |
|----|----|----|----|----|---|---|---|---|----|----|
| 1  | 2  | 3  | 4  | 5  | 6 | 7 | 8 | 9 | 10 | 11 |
|    |    |    |    |    |   |   |   |   |    |    |
| 12 | 13 | 14 | 15 | 16 |   |   |   |   |    |    |
|    |    |    |    |    |   |   |   |   |    |    |

Suma: /16 pkt

**Suma końcowa: /73 pkt**

**Punktacja:**

**poniżej 50 pkt** – dostępność wymaga usprawnień

**51-73 pkt** – dostępność na dobrym poziomie

