

crsg
future concept



Konferencja „Wyzwania dla obszarów
wiejskich zagrożonych trwałą marginalizacją
i degradacją – obszary popegeerowskie
30 lat po transformacji”
Szczecin 16 grudnia 2020 r.

**Think-Thank – wyzwania dla
rozwoju obszarów wiejskich**

Centrum Rozwoju Społeczno-Gospodarczego Przedsiębiorstwo
Społeczne sp. z o. o. & Fundacja Pasja

Depopulacja jako główne wyzwanie demograficzne obszarów popegeerowskich



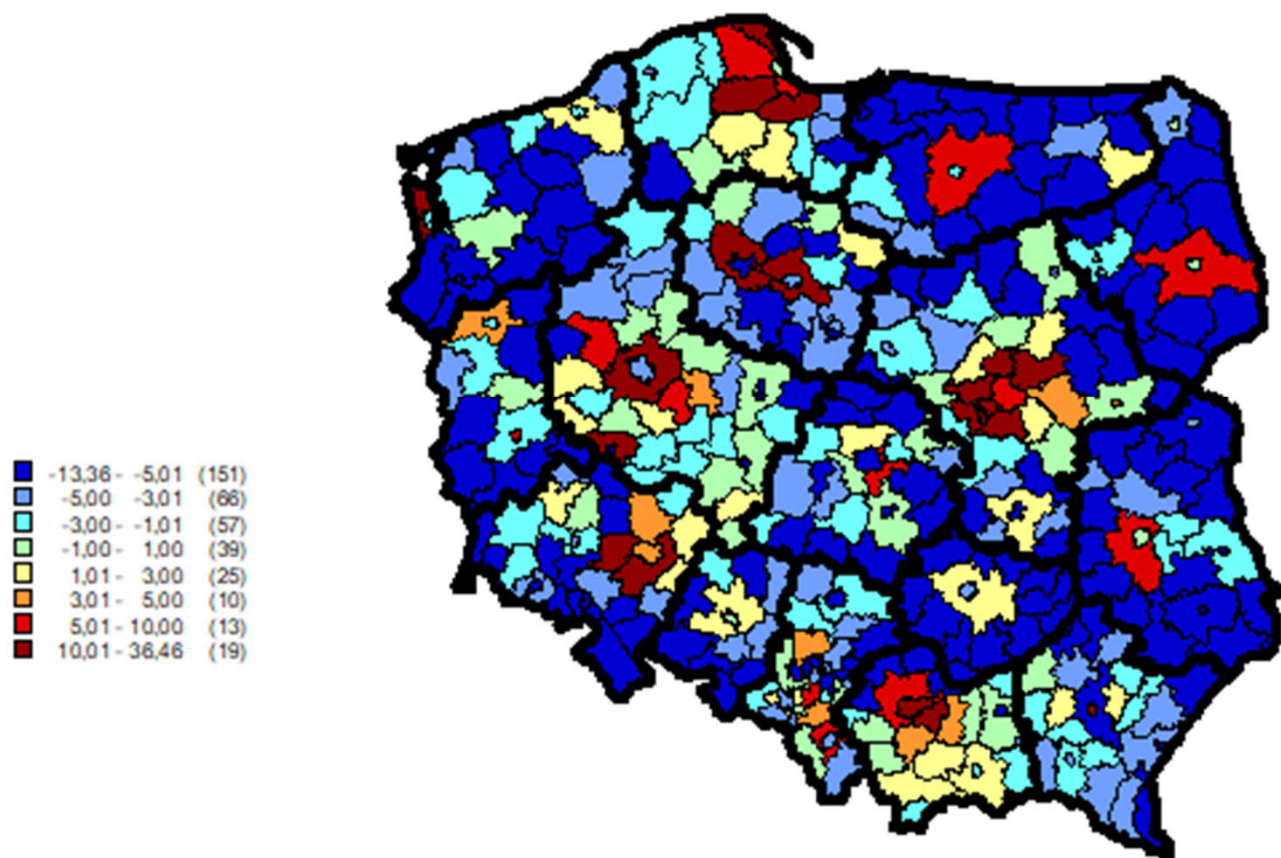
Piotr Szukalski
Instytut Socjologii UŁ
Rządowa Rada Ludnościowa
Komitet Nauk Demograficznych PAN
Szczecin, 16.12.2020

Główne problemy demograficzne współczesnej Polski

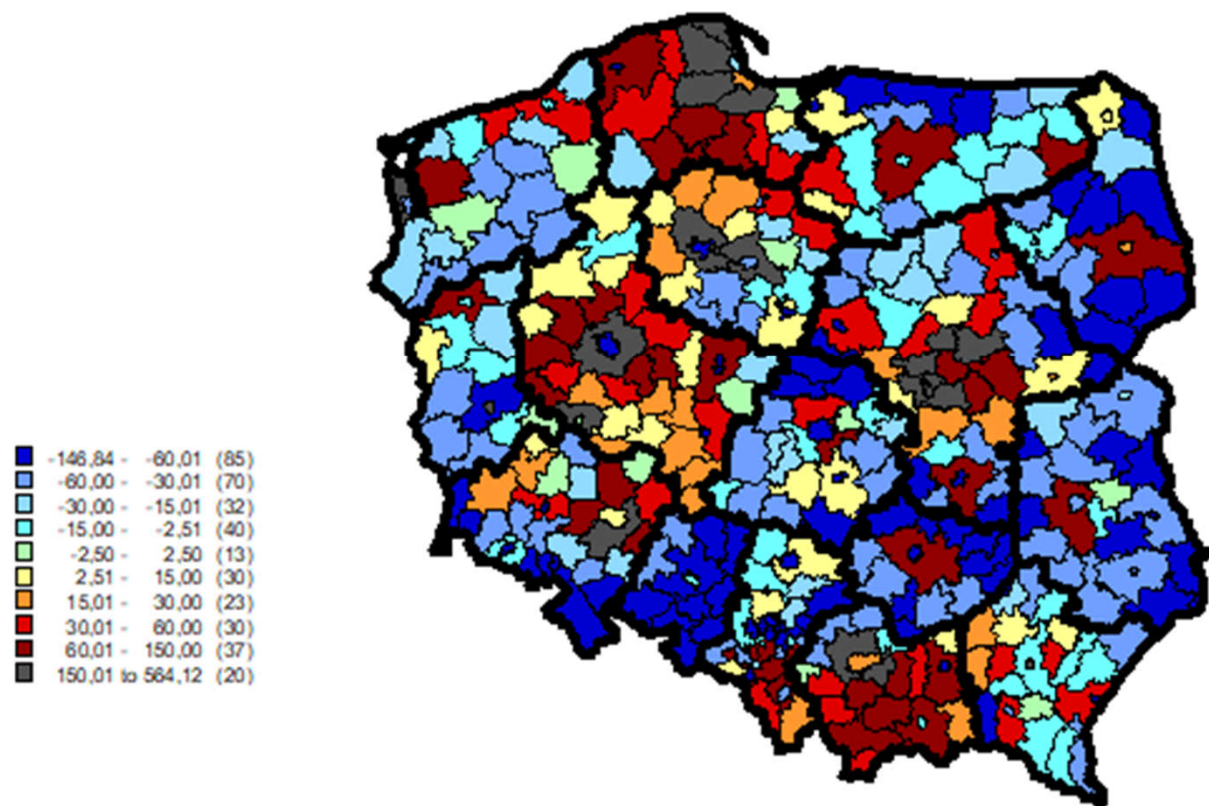
- Depopulacja
- Koncentracja ludności na obszarach wielkomiejskich
- Starzenie się ludności

Niska wiarygodność danych ludnościowych

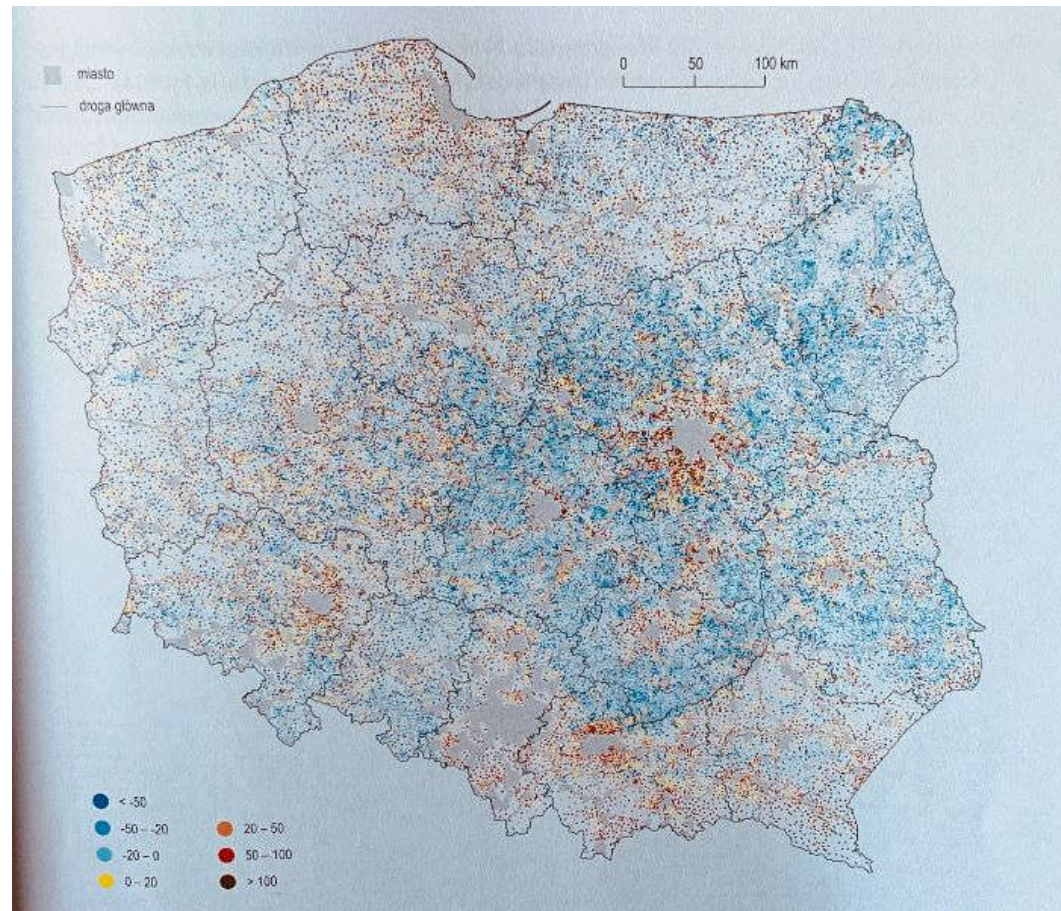
Ryc. 5.1. Przyrost i ubytek rzeczywisty ludności w 2019 r.
- według powiatów (na 1000 mieszkańców)



Ryc. 5.2. Przyrost i ubytek rzeczywisty ludności w okresie 2002-2019
- według powiatów (na 1000 mieszkańców)

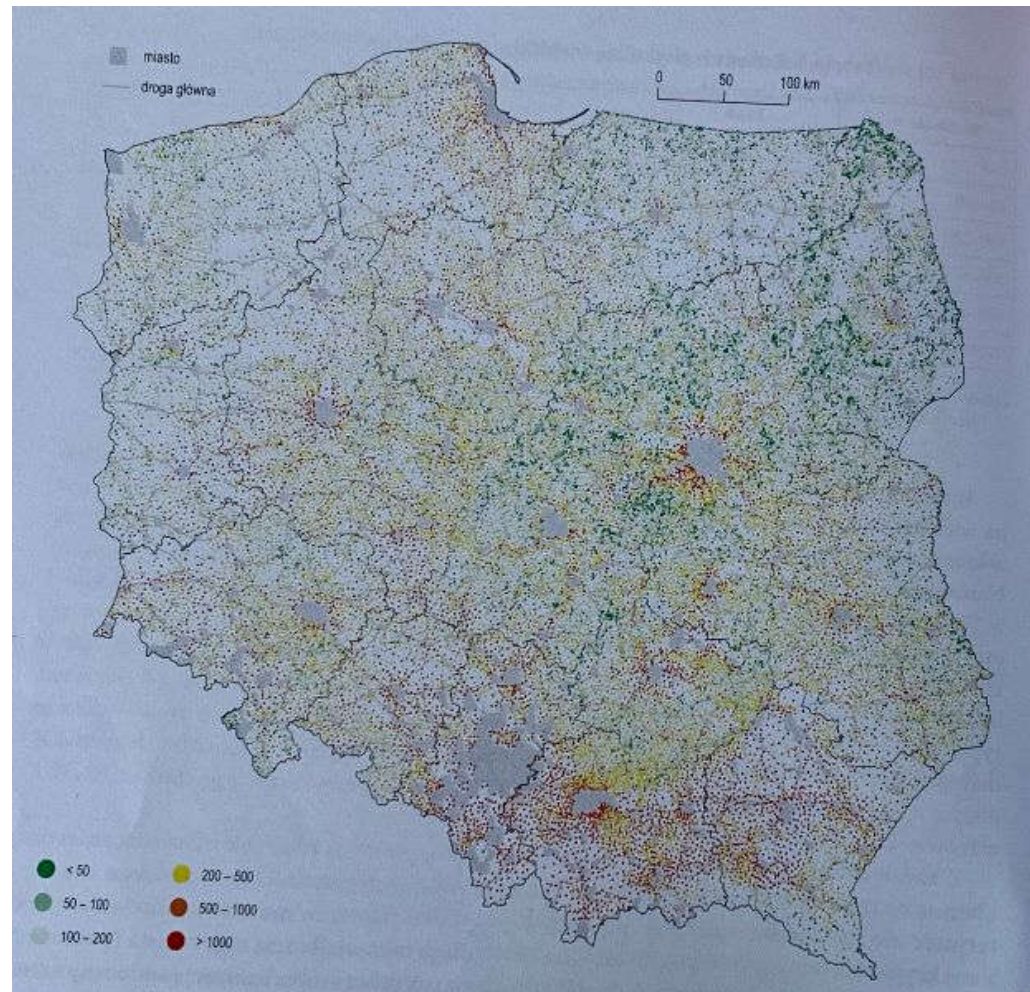


Depopulacja wsi w latach 1950-2011



Źródło: M. Wesołowska, *Wsie zanikające w Polsce. Stan, zmiany, modele rozwoju*, Wyd. UMCS, Lublin 2018

Wielkość wsi w 2011



Źródło: M. Wesotowska, *Wsie zanikające w Polsce. Stan, zmiany, modele rozwoju*, Wyd. UMCS, Lublin 2018

Udział gmin o prognozowanym znacznym spadku liczby ludności w latach 2017-2030
według województw (jako % ogółu gmin)

Region	Odsetek gmin o spadku liczby ludności powyżej:	
	5%	10%
Dolnośląskie	49,7	21,9
Kujawsko-pomorskie	34,0	4,9
Lubelskie	68,1	27,7
Lubuskie	41,5	7,3
Łódzkie	38,4	8,5
Małopolskie	7,7	2,7
Mazowieckie	36,6	10,8
Opolskie	71,8	22,5
Podlaskie	72,0	43,2
Podkarpackie	21,3	6,3
Pomorskie	26,0	4,9
Śląskie	35,9	8,4
Świętokrzyskie	67,6	12,7
Warmińsko-mazurskie	58,6	22,4
Wielkopolskie	13,7	2,7
Zachodniopomorskie	57,0	14,9
Polska	40,6	13,0

Źródło: GUS, *Prognoza ludności gmin na lata 2017–2030*, s. 9, <https://stat.gov.pl/obszary-tematyczne/ludnosc/prognoza-ludnosc/prognoza-ludnosc-gmin-na-lata-2017-2030-opracowanie-eksperymentalne,10,1.html>

Czynniki depopulacji

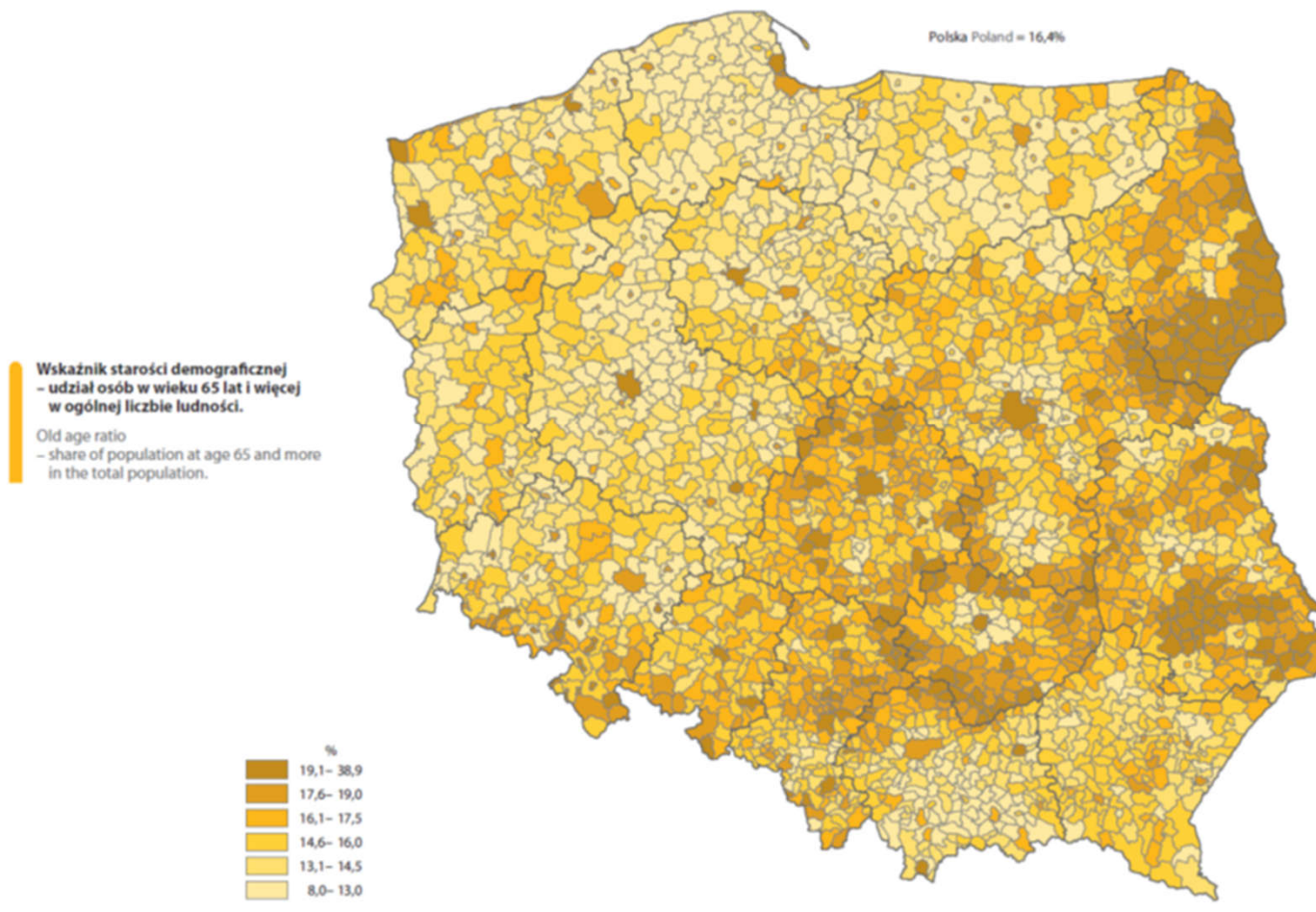
- Przyrost naturalny i migracyjny
- Rynek pracy
- Odległość do dużych miast
- Suburbanizacja

Demograficzno-społeczne rezultaty depopulacji

- Deformacja struktury wieku
- Rozrzedzenie gęstości zamieszkiwania
- Zmniejszenie dochodów samorządowych
- Zmniejszona liczba nowych, młodych pracowników

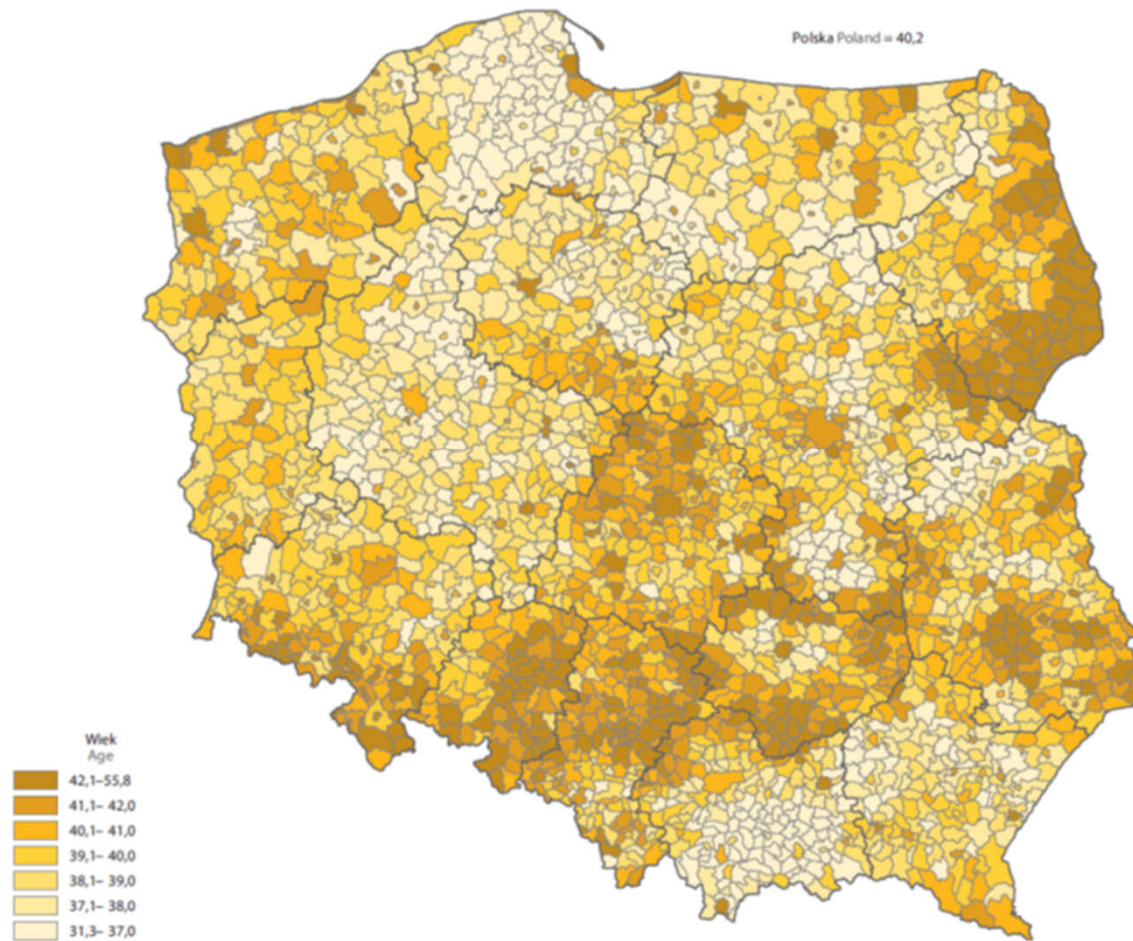
Przestrzenne zróżnicowanie starzenia się ludności

Wskaźnik starości demograficznej w gminach w 2016 r.
Old age ratio by gminas in 2016

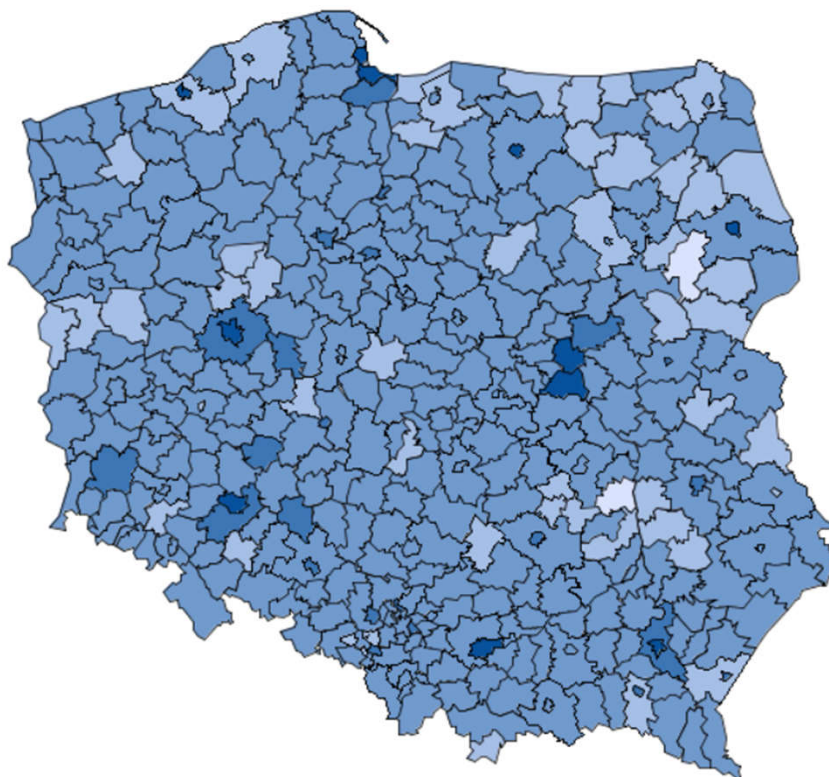


Przestrzenne zróżnicowanie starzenia się ludności

Mediana wieku ludności w gminach w 2016 r.
Median age of population by gminas in 2016

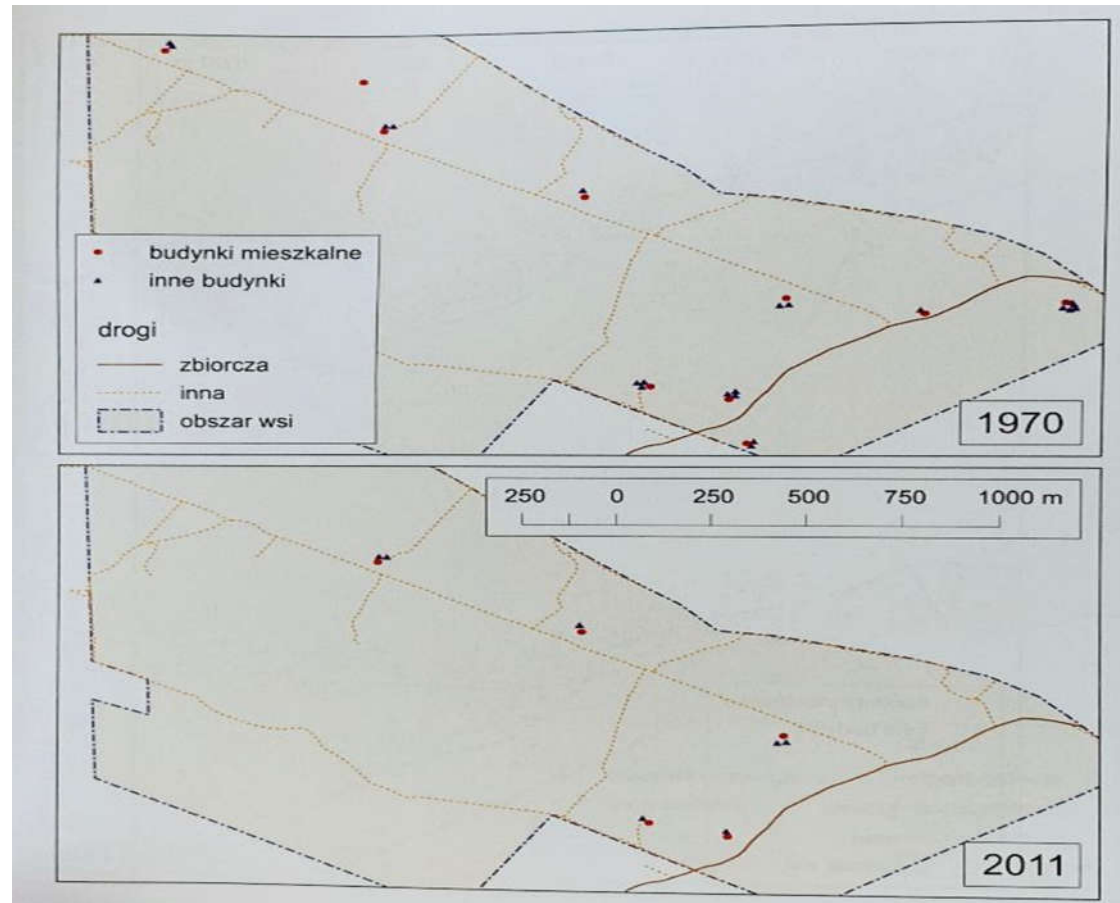


Ucieczka młodych kobiet



Do 84,99	
85-89,99	
90-99,99	
100-104,99	
105 i więcej	

Zanik sieci osadniczej, wzrost odległości między sąsiadami



Źródło: M. Wesotowska, *Wsie zanikające w Polsce. Stan, zmiany, modele rozwoju*, Wyd. UMCS, Lublin 2018

Demograficzno-społeczne rezultaty depopulacji

- Deformacja struktury wieku
- Rozrzedzenie gęstości zamieszkiwania
- Zmniejszenie dochodów samorządowych
- Zmniejszona liczba nowych, młodych pracowników

Ekonomiczne konsekwencje depopulacji

- Zmniejszanie się potencjału konsumpcyjnego
- Problemy z pozyskaniem wykwalifikowanych pracowników
- Zmniejszanie się inwestycji
- Depopulacyjna presja deflacyjna
- Zanik efektu skali

Konsekwencje dla polityki społecznej

- Zanik efektu skali
- Ograniczanie się do zadań obligatoryjnych
- Problemy z pozyskiwaniem nowych, wykwalifikowanych pracowników
- Niższa jakość usług społecznych (odzwierciedlająca większą liczbę zadań przypadających na jednego pracownika, jego wielozadaniowość, utrudniające specjalizację, a nawet czasami aktualizację wiedzy i kompetencji)

Zarządzanie kurczącymi się regionami

- oswojenie się z perspektywą kurczenia się i ludności i potencjału gospodarczego, a w rezultacie odejście od dyskursu publicznego z dominacją myślenia w kategoriach „wzrostu”;
- konieczność myślenia długookresowego – z uwagi na prawdopodobną długotrwałość procesu depopulacji decydenci i planiści muszą ten proces uwzględniać w swoich pracach związanych przede wszystkim z rozbudową i utrzymaniem infrastruktury;
- lepsze współdziałanie pomiędzy jednostek samorządu terytorialnego – zarówno w celu obniżenia kosztów i poprawy jakości dostarczanych usług publicznych, jak i z uwagi na konieczność uwzględniania zmian zachodzących na terenach sąsiednich w lepszym zarządzaniu danego obszaru;
- preferencje dla „compact growth”, tj. rozwoju skoncentrowanego na relatywnie gęsto zaludnionych obszarach bez zachęcania do nadmiernego rozpraszania się ludności, w tym i do suburbanizacji;
- holistyczne myślenie uwzględniające współzależności pomiędzy prowadzonymi działaniami, zdające sobie sprawę z istniejących synergii.

Zarządzanie kurczącymi się regionami

- projektowanie działań przede wszystkim na bazie dostępnych na danym obszarze zasobów, z uwzględnieniem lokalnych interesariuszy, a zatem podejmowanie działań z uwzględnieniem lokalnego kontekstu;
- wspieranie innowacji społecznych jako środka w lepszy sposób wykorzystującego lokalne zasoby;
- testowanie innowacyjnych narzędzi, zanim zostaną one wykorzystane powszechniej;
- stosowanie kompromisu pomiędzy podejściem holistycznym a rzeczywistością, prowadzące w warunkach ograniczoności zasobów do prowadzenia działań priorytetowych w pierwszej kolejności;
- wykorzystywanie różnych aktorów posiadających różne zasoby, w tym większe wykorzystywanie mieszkańców jako współproducentów niektórych usług społecznych;
- korzystanie z podejścia partycypacyjnego.

Depopulacja a lokalne polityki

- Skala depopulacji i jej demograficzne powody według danych oficjalnych
- Skala realnej depopulacji (spis z natury) i ustalenie gdzie zamieszkują brakujący mieszkańcy
- Ustalenie strategii używanych przez samorzady gminne: przeciwdziałanie, dostosowywanie się, minimalizowanie skutków, przygotowywanie się
- Ustalenie realnych możliwości wdrażania koncepcji zarządzania kurczącymi się regionami

Partner



Sfinansowano przez
Narodowy Instytut Wolności - Centrum Rozwoju Społeczeństwa Obywatelskiego
ze środków Programu Rozwoju Organizacji Obywatelskich na lata 2018 – 2030

